

## Werra aardewerk

Er zijn maar weinig vondstcategorieën die door de jaren heen zo in de belangstelling hebben gestaan als Werra-aardewerk. Zowel kunsthistorici als archeologen bespreken deze vondstcategorie met enige regelmaat. Voor kunsthistorici is deze vondstgroep interessant omdat de borden rijkelijk versierd zijn. Archeologen op hun beurt zijn geïnteresseerd omdat Werra-aardewerk vaak gedateerd is.

Ook in Amstelveen zijn door de jaren fragmenten van Werra-aardewerk aangetroffen. Deze fragmenten staan centraal in dit artikel.

### Productiecentra

In eerste instantie werd het aardewerk dat we in dit artikel behandelen, Wanfried aardewerk genoemd. Dit naar de plaats van herkomst waar de eerste misbaksels waren aangetroffen. Recent archeologisch onderzoek heeft echter aangetoond dat dit type aardewerk ook in plaatsen als Eschwege, Großalmerode, Hannoversch Münden, Heiligenstadt, Wanfried en Witzenhausen is geproduceerd. Dientengevolge is in de loop van de jaren de naam van dit type aardewerk veranderd in naam van de rivier waarover dit aardewerk werd getransporteerd: Werra-aardewerk.

Naast bovengenoemde plaatsen in het Duitse Hessen is dit type aardewerk ook in Enkhuizen geproduceerd.



**Afbeelding 1:** Plattegrond van de stad Heiligenstadt. De nummers 1, 2 en 3 verwijzen naar locaties waar Werrakeramiek is aangetroffen. Naar: Stephan, 2000.

Het Werra-aardewerk lijkt een reactie van Duitse pottenbakkers op het Noord-Hollandse slibaardewerk te zijn geweest. Zij probeerden – in eerste instantie vanuit Heiligenstadt – middels imitatie van het Noord-Hollands slibaardewerk

een marktaandeel op de Hollandse pottenmarkt te verwerven. Dat dit hun is gelukt blijkt wel uit de bodenvondsten die wij hier heden ten dagen nog van aantreffen. Het einde van de productie van Werra-aardewerk wordt ingeluid door de Dertigjarige Oorlog (1618-1648). Ten gevolge van deze oorlog daalde het inwonersaantal van een stad als Heiligenstadt met 50%. Inherent aan deze bevolkingsafname is de productieafname van Werra-aardewerk en de export hiervan naar de Nederlanden. Daarnaast ging men zich in de loop van de tijd specialiseren in producten zoals bouwkeramiek, glas en tabakspijpen waardoor gebruiks-aardewerk een bijproduct is geworden.

### Producten

Werra-aardewerk is gemaakt van roodbakend aardewerk dat leidt tot een rood/rozerode kleur van het baksel. Kenmerkend aan dit type aardewerk is dat het altijd van een standvlak is voorzien en dat de decors middels een zogenaamde slib-krastechniek op het voorwerp zijn aangebracht. Accentuering van de voorstelling werd gerealiseerd door in de witte slib te krassen en door het aanbrengen van gekleurde glazuren. Meestal werden hier de kleuren groen en bruin voor toegepast. Incidenteel komen kleuren als blauw en paars voor.



**Afbeelding 3:** Typenoverzicht van een pottenbakker uit Witzenhausen. Naar: Stephan, 2000.

De producten die werden geproduceerd zijn borden, koppen, kommen, kannen, bekers, grapen, veldflessen en drinkgerei. Bijna tweederde van deze producten is gedateerd.

De afbeeldingen die op het Werra-aardewerk zijn aangebracht lijken beperkt te zijn. Zo komen we hoofdzakelijk afbeeldingen van personen, vruchten, dieren, manen en zonnen tegen.

### **Verspreiding**

Omtrent de verspreiding/vermelding van Werra-aardewerk zijn wij in de loop der jaren uitgebreid geïnformeerd (afbeelding 4). Bartels meldt in zijn boek "Steden in Scherven" dat dit aardewerk vrijwel in elk complex dat rondom 1600 gedateerd wordt, voorkomt. De laatste stand van zaken (status 31 december 2007) toont een veel genuanceerder beeld waarbij dit aardewerk met name uit Noord en West-Nederland bekend is. Het is dus niet zo verwonderlijk dat wij dit aardewerktype ook in Amstelveen hebben aangetroffen. De hoeveelheid van tenminste 6 exemplaren is echter wel vermeldenswaardig. Als we bijvoorbeeld naar een stad als Zwolle kijken zijn uit deze stad slechts 5 exemplaren bekend (Clevis 1993).



**Afbeelding 4:** Gedateerd vondstenoverzicht van Werra-aardewerk. Naar: Kleyn, 1986.

### **Literatuur**

Bruin, A., 1992. Spiegelbeelden; Werra-keramiek uit Enkhuizen 1605. Zwolle.  
 Bartels, M., 1999. Steden in scherven. Zwolle.  
 Clevis, H., 1993. Naam, functie en vorm. Een discussie aan de hand van enkele borden van Werra-keramiek. In: Assembled articles 1; symposium on medieval and post-medieval ceramics.

Clevis, H., en H. van Gangelen, 2009. Werra Keramiek uit Enkhuizen opnieuw bekeken. Zwolle.  
 Gangelen, H. van, P. Kersloot en S. Venhuis, 1997. Hoorn des Overvloeds; de bloeiperiode van het Noord-Hollands slibaardewerk (ca. 1580 – ca. 1650).  
 Gangelen, H. van, 2000. "Stomme beelden, ende nochtans sprekende". In: Gevonden voorwerpen; opstellen over middeleeuwse archeologie voor H.J.E. van Beuningen. P. 152-162.  
 Kleyn, J. de, 1986. Volksaardewerk in Nederland sedert de late middeleeuwen. Lochem-Gent.  
 Oostveen, J. van, 1993. Roodbakkend aardewerk uit een Amstelveense beerput. In: Amstel Mare, jaargang 4, nummer 2.  
 Oostveen, J. P. van en M.A.F. Peters, 1998. Een zeventiende-eeuse afvalput uit Amstelveen. In: Westerheem, jaargang 47, nummer 6, p. 278-293.  
 Oostveen, J. van, 2000. Nogmaals een Amstelveense beerput. In: Het Profiel, december 2000, p.1-13.  
 Oostveen, J. van, 2004. Havezate Werkeren; kleipijpen. Archeologische Rapportage Zwolle 18. Zwolle.  
 Oostveen, J. van, 2005. Roken op Werkeren. In: H. Clevis en M. Klomp. Havezate Werkeren; De Heren van Werkeren en hun kasteel, p. 191-202.  
 Oostveen, J. van, 2006. Werra-aardewerk uit Amstelveen. In: Het Profiel, december 2006.  
 Schmitz, E., 1982. De vroegste geschiedenis van Amstelland en omgeving. In: Het Profiel, p. 2-6.  
 Stephan, H.-G, 2000. Die Werraware der Renaissance; eine Zwischenbilanz zum Forschungsstand, insbesondere zu Entstehung, Handel und Verbreitung sowie der Rolle der Niederländer. In: Gevonden voorwerpen; opstellen over middeleeuwse archeologie voor H.J.E. van Beuningen. P. 328-340.

**Revisie overzicht**

Versie	Wijziging
1.0	Initiële versie
1.1	Beschrijving cat. nr. 5 en 6 aangepast.

Versie	Wijziging
1.2	Cat. nr. 8 toegevoegd.
1.3	Boek Clevis, H., en H. van Gangelen, 2009, ingewerkt in de tekst.

## Catalogus

### Catalogusnummer 1.

Foto bord niet op schaal

- 1a. Bodemvondst Amstelveen
2. wa-bor-1
3. 1607
- 4a. 24,0 / 4,5
- 4b.
- 5a. Roodbakkend
- 5b. Loodglazuur, slib-krastechniek
- 5c. Man met pasglas gedateerd 1607 iconografisch met het huwelijk in verband gebracht
- 6a. Standvlak
- 6b.
- 6c.
7. Bord
8. Duitsland, Werra gebied, mogelijk Heiligenstadt<sup>1</sup>
9. Van Oostveen, 2006



© Jan van Oostveen (<http://www.xs4all.nl/~kleipijp/kleipijp/>)

### Catalogusnummer 2.

Foto bord niet op schaal

- 1a. Bodemvondst Amstelveen
2. wa-bor-1
3. Circa 1605
- 4a. Circa 33-34 / 4,5
- 4b.
- 5a. Roodbakkend
- 5b. Loodglazuur, slib-krastechniek
- 5c. Vrouw met pasglas en krans iconografisch met het huwelijk in verband gebracht
- 6a. Standvlak
- 6b.
- 6c.
7. Bord
8. Duitsland
9. Van Oostveen, 2006



© Jan van Oostveen (<http://www.xs4all.nl/~kleipijp/kleipijp/>)

### Catalogusnummer 3.

Foto bord niet op schaal

- 1a. Bodemvondst Amstelveen
2. wa-bor-1
3. 1600-1610
- 4a. 23,5 / 4,0
- 4b.
- 5a. Roodbakkend
- 5b. Loodglazuur, slib-krastechniek
- 5c. Man met doek
- 6a. Standvlak
- 6b.
- 6c.
7. Bord
8. Duitsland<sup>2</sup>, Werra gebied
9. Van Oostveen, 2006



© Jan van Oostveen (<http://www.xs4all.nl/~kleipijp/kleipijp/>)

<sup>1</sup> Vriendelijke mededeling Sjek Venhuis.

<sup>2</sup> Op stilistische gronden aan een Duitse pottenbakker toegewezen door Sjek Venhuis.

#### Catalogusnummer 4.

- 1a. Bodemvondst Amstelveen
2. wa-bor-1
3. 1614
- 4a. 28,0 / 5,0
- 4b.
- 5a. Roodbakkend
- 5b. Loodglazuur, slib-krastechniek
- 5c. Leeuw met tussen de benen een eikel op tak; symbool van heldhaftige moed, weerbare standvastigheid en natuurlijke autoriteit (rechtvaardig gezag)
- 6a. Standvlak
- 6b.
- 6c.
7. Bord
8. Duitsland, Werra gebied, Heiligenstadt<sup>3</sup>
9. Van Oostveen, 2006

Foto bord niet op schaal



© Jan van Oostveen (<http://www.xs4all.nl/~klei pijp/klei pijp/>)

#### Catalogusnummer 5.

- 1a. Bodemvondst Amsterdam
2. wa-bor-1
3. 1590-1594
- 4a.
- 4b.
- 5a. Roodbakkend
- 5b. Loodglazuur, slib-krastechniek
- 5c. Naar rechts staande vogel met cijfer 9
- 6a. Standvlak
- 6b.
- 6c.
7. Bord
8. Duitsland, Werra gebied
- 9.

Foto bord niet op schaal

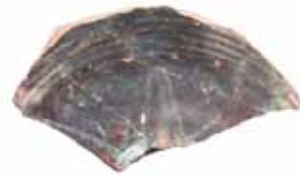


© Jan van Oostveen (<http://www.xs4all.nl/~klei pijp/klei pijp/>)

#### Catalogusnummer 6.

- 1a. Bodemvondst Amsterdam
2. wa-bor-1
3. 1600-1625
- 4a.
- 4b.
- 5a. Roodbakkend
- 5b. Loodglazuur, slib-krastechniek
- 5c. Zon
- 6a. Standvlak
- 6b.
- 6c.
7. Bord
8. Duitsland, Werra gebied
- 9.

Foto bord niet op schaal



© Jan van Oostveen (<http://www.xs4all.nl/~klei pijp/klei pijp/>)

<sup>3</sup> De methode van dateren is bijzonder en is maar van 1 vergelijkbaar stuk van een pottenbakker uit Heiligenstadt bekend. Schriftelijke mededeling Sjek Venhuis.

### Catalogusnummer 7.

- 1a. Bodemvondst Zeeland
2. wa-bor-1
3. 1600-1625
- 4a.
- 4b.
- 5a. Roodbakkend
- 5b. Loodglazuur, slib-krastechniek
- 5c.
- 6a.
- 6b.
- 6c.
7. Bord
8. Duitsland, Werra gebied
- 9.

Foto bord niet op schaal



© Jan van Oostveen (<http://www.xs4all.nl/~kleipijp/kleipijp/>)

### Catalogusnummer 8.

- 1a. Calslagen
2. wa-bor-1
3. 1631
- 4a.
- 4b.
- 5a. Roodbakkend
- 5b. Loodglazuur, slib-krastechniek
- 5c. Jezus op de Olijfberg, waarin hij God vraagt om zo mogelijk de beker van het komend lijden en sterven aan hem voorbij te laten gaan, gedateerd 1631<sup>4</sup>
- 6a.
- 6b.
- 6c.
7. Bord
8. Duitsland, Werra gebied
- 9.

Foto bord niet op schaal



© Hans en Martina

---

<sup>4</sup> Vriendelijke mededeling Sjek Venhuis/Hans van Gangelen.