

Univerzita Palackého v Olomouci

Filozofická fakulta

Katedra dějin umění

Obor: Dějiny výtvarných umění

Život a dílo Františka Doubravy (1901 - 1975)

Lenka Faltysová

Bakalářská diplomová práce

Vedoucí diplomové práce: Doc. PaedDr. Alena Kavčáková, Dr.

V Olomouci dne:

5. 5. 2014

Prohlašuji, že jsem tuto práci vypracovala samostatně,  
pouze za pomoci zdrojů řádně označených a uvedených na  
konci textu.

V Olomouci dne 5. 5. 2014

. . . . .

Lenka Faltysová

Na tomto místě bych chtěla poděkovat Doc. PaedDr. Aleně Kavčákové, Dr. za cenné rady a vedení mé bakalářské práce.

Jméno autora:

Lenka Faltysová

## Obsah

- Úvod
- 1 Reflexe umělcovy tvorby v literatuře
- 2 Životopis
- 3 Figurální tvorba
- 4 Krajinomalba
- 5 Zátiší
- 6 Ilustrační tvorba
  - 6.1 Romuald Promberger (1927-1933)
  - 6.2 Státní nakladatelství (1934-1947)
  - 6.3 Vydavatelský odbor ÚSJU (1938-1940)
  - 6.4 Atlantis (1939)
  - 6.5 Ústřední učitelské nakladatelství a knihkupectví (1941-1946)
  - 6.6 Moravské kolo spisovatelů (1941-1946)
  - 6.7 Česká literární Morava (1944)
  - 6.8 Antonín Dědourek (1946)
  - 6.9 Komenium (1946-1948)
  - 6.10 Státní nakladatelství dětské knihy (1955-1959)
- Závěr
- Seznam pramenů
- Seznam literatury chronologicky
- Summary
- Textová příloha
- Seznam obrazových příloh
- Obrazové přílohy
- Anotace

## Úvod

Tato bakalářská práce pojednává o umělci a pedagogu Františku Doubravovi. Jejím primárním cílem je zejména rekonstrukce životopisu tohoto umělce a dále zmapování jím vytvořených uměleckých děl ve veřejných sbírkách a jejich zhodnocení v kontextu českého umění 20. století.

Dosavadní bádání se zabývalo výtvarným dílem Františka Doubravy poměrně nedostatečně. Téměř všechny vydané články se věnovaly pouze jeho ilustrační činnosti, zatímco malířská a kreslířská stránka umělcovy tvorby zůstaly opomíjeny.

Tento mnohostranně orientovaný výtvarník působil převážně v Brně, kde se nachází největší část z jeho uměleckých prací. Po prvních třech letech studií a po absolvování všeobecné školy Jakuba Obrovského<sup>1</sup> v rámci pražské Akademie výtvarných umění nastoupil na speciálku do ateliéru Jakuba Obrovského.

Hlavním tématem maleb, kreseb a grafik Františka Doubravy je rodina a dítě.

Zdrojem informací pro tuto bakalářskou práci jsou dokumenty získané převážně v brněnských archivech: Archiv města Brna, Archiv Masarykovy univerzity. Nezanedbatelné množství informací především ze soukromého umělceho života pak pochází ze záznamů Muzea města Litovel. Informace o jeho vysokoškolském vzdělání byly poskytnuty archivem Akademie výtvarných umění v Praze. Při studiu Doubravy malířské činnosti bylo vycházeno z odborných článků a katalogů výstav zmíněných v následující kapitole.

Obrazový materiál pořídila se svolením Muzea města Brna, Moravské galerie v Brně a Národní galerie v Praze sama autorka práce. V seznamu příloh se nachází rovněž malba pocházející z Krajské galerie výtvarného umění ve

---

<sup>1</sup> Jaroslav Kolman-Cassius, *Jakub Obrovský: jeho život a dílo*, Jednota umělců výtvarných, Praha 1935.

Zlíně a grafika z Galerie výtvarného umění v Ostravě, které byly autorce zaslány. Přílohy v kapitole „Ilustrace“ jsou - až na jednu výjimku<sup>2</sup>, kde se podařilo vypátrat originální kresby - fotokopiemi z jednotlivých knih.

Bakalářská práce je členěna do pěti kapitol. Po stručném přehledu doposud vydané literatury o Doubravovi, převážně z pera historika umění Františka Holešovského<sup>3</sup>, následuje kapitola obsahující umělcův životopis. Další kapitoly poté analyzují jeho dílo a jsou rozčleněny dle typu tvorby; věnují se figurální tvorbě, krajinomalbě a zátiší. Poslední kapitola pak zlomkovitě nahlíží na Doubravovu jinak velmi rozsáhlou ilustrační činnost.

---

<sup>2</sup> Ludmila Autratová, *Sluníčko jde světem*, Dědourkovo nakladatelství, Třebechovice pod Orebem, 1946.

<sup>3</sup> PhDr. JUDr. František Holešovský, DrSc - (\*1904 - †1985)

## 1 Reflexe umělcovy tvorby v literatuře

Literatury o tomto umělci nevyšlo příliš mnoho, a proto je východiskem této práce v brněnských archivech získaný soubor dokumentovaných prací.

V periodikách vydané články o Františku Doubravovi se zabývaly bez výjimky jeho ilustrační činností. Jeho uměleckému dílu se věnoval především historik umění František Holešovský. První článek zmiňující se o Františku Doubravovi nese název *Doubravova knižní ilustrace*<sup>4</sup>. Seznamuje čtenáře s Doubravovou ilustrační tvorbou pozdější doby (od roku 1940) a podává zkrácený výčet knih doplněný kritickým zhodnocením ilustrací. Holešovský se zabývá stylem Doubravovy perokresby a dále rozložením ilustrací na stránce a jejich působením na psychologii čtenáře.

Roku 1943 vyšel při příležitosti výstavy v Pošově galerii v Praze katalog výstavy<sup>5</sup> psaný doktorem Jaroslavem Pavelkou. Autor článku srovnává tvorbu Doubravy a Renoira, a to hlavně z důvodu výběru tématu a jeho citlivého zpracování bez idealistického přikrášlování reality. Jak už napovídá název katalogu - *Tempery, akvarely a kresby Františka Doubravy* - zabývá se autor těmito technikami Doubravovy tvorby. Vyzdvihuje opět Doubravovo oblíbené téma dětské hry, ale věnuje se také způsobům, jakými jsou v jeho díle využívány barvy a tvořena atmosféra. Pozornost soustřeďuje rovněž ke krajině jako k dalšímu Doubravovu oblíbenému námětu, v jehož pojetí často vidí vliv Paula Cézanna. Nejde podle něj o vyjádření ideální iluze prostoru v souladu s principy lineární perspektivy, nýbrž o sjednocení a harmonizaci barevné palety.

---

<sup>4</sup> František Holešovský, *Doubravova knižní ilustrace*, *Úhor XXX*, 1942, č. 5-6, s. 81-85.

<sup>5</sup> Jaroslav Pavelka, *Tempery, akvarely a kresby Františka Doubravy* (kat. výst.), Praha, 1943, nestr.

Roku 1948 vyšel další katalog výstavy<sup>6</sup> psaný opět Františkem Holešovským. K vydání došlo při příležitosti již druhé autorské výstavy Františka Doubravy, tentokrát však v brněnském Domě umění. Katalog výstavy se zabývá vztahem mezi uměním a divákem a Doubravově malbě se věnuje pouze menší část textu vyzdvihující opět jeho schopnost znázornit rodinu a současně se vyhnout působení výsledku jako pouhého záznamu skutečnosti. František Holešovský zde upozorňuje na v malbách se vyskytující lásku a cit.

V roce 1958 se o Doubravovi poprvé zmiňuje Igor Zhoř, když se v článku *Čtvrtá tvář Malého Bobše*<sup>7</sup> věnuje novému zpracování výtvarné stránky knihy *Malý Bobeš*. Uvedený článek pojednává – spíše populárním než odborným jazykem – o způsobu vzniku Doubravových ilustrací a o prostředí autorova života a tvorby. V roce 1961 následně Zhoř publikuje v měsíčníku *Host do domu* text s názvem „K šedesátinám Františka Doubravy“<sup>8</sup>. Jde v podstatě o poděkování Františku Doubravovi za umělecký přínos české ilustraci a o ocenění jeho tvorby.

Nejrozsáhlejší studii Doubravova díla napsal již výše zmiňovaný historik umění František Holešovský. Studie nakonec nebyla publikována a vyšla z ní pouze část, která byla použita jako text v katalogu výstavy<sup>9</sup>. V této stati František Holešovský rozebírá obsah Doubravova díla. Hovoří o vlivu rodiny na Doubravu a o jeho zálibě malovat děti. Na několika stranách analyzuje jeho malířské dílo, srovnává jej s tvorbou průkopníků moderního světového umění a

---

<sup>6</sup> František Holešovský, *Kresby a kvaše Františka Doubravy* (kat. výst.), Dům umění, Brno 1948, nestr.

<sup>7</sup> Igor Zhoř, *Čtvrtá tvář Malého Bobše*, *Zlatý Máj*, roč. II, 1958, č. 7., s. 215 – 217.

<sup>8</sup> Igor Zhoř, *K šedesátinám Františka Doubravy*, *Host do domu*, roč. VIII, 1961, s. 130.

<sup>9</sup> František Holešovský, *František Doubrava* (kat. výst.), Kabinet umění – kniha, Brno 1948, nestr.



následně se okrajově věnuje také ilustrační činnosti umělce.

Roku 1967 podává na dílo Františka Doubravy zcela nový pohled opět Igor Zhoř. V knize *Historie vysokých škol v Brně*<sup>10</sup> zmiňuje Doubravu poprvé jako pedagoga a uvádí umělcův stručný životopis doplněný o nastínění jeho uměleckého díla.

V roce 1969 je v publikaci *Kdo je kdo v ČSR*<sup>11</sup> Františku Doubravovi věnován velmi stručný medailon.

Další stať, znovu z pera Františka Holešovského, vyšla pod názvem *K obrazu hrdiny v ilustraci dětské knihy*<sup>12</sup> ve sborníku Slovenské národní galerie roku 1975. Autor se zde zabývá současnými ilustrátory dětské knihy. Františka Doubravu zmiňuje v souvislosti s ilustracemi ke knize *Malý Bobeš*, která byla s jeho ilustracemi vydána roku 1959. Uvádí zde i další ilustrátory této knihy, Ondřeje Sekoru, Vladimíra Brehovského a Štefana Cpina, přičemž poslední jmenovaný je autorem ilustrací ke slovenskému vydání knihy.

Ještě v roce 1976 vychází v časopise *Zlatý máj* Holešovského článek *Za ilustrátorem Malého Bobše*<sup>13</sup>. Autor se zde pozastavuje nad malou známostí Doubravova ilustračního díla i přes jeho vysokou kvalitu. Upozorňuje na podobnost Doubravovy ilustrace s ilustracemi Václava Špály ke knize *Babička*.

Poslední zmínka o Doubravovi se nachází v Holešovského knize *Čeští ilustrátoři v současné knize pro děti a*

---

<sup>10</sup> Igor Zhoř, *Historie výtvarných škol v Brně*, Universita Jana Evangelisty Purkyně v Brně, 1967, s. 23 - 25.

<sup>11</sup> Václav Brož - Olga Slušná, *Kdo je kdo v Československu, Biografie žijících osob se stálým bydlištěm v ČSSR, I. A-J*, Československá tisková kancelář, Praha 1969, s. 158.

<sup>12</sup> František Holešovský, *K obrazu hrdiny v ilustraci dětské knihy*, in: *Sborník Slovenské národní galerie*, Bratislava 1975, s. 33 - 38.

<sup>13</sup> František Holešovský, *Za ilustrátorem Malého Bobše*, *Zlatý Máj XX*, 1976, č. 4., s. 402 - 3.

*mládež*<sup>14</sup>. Po velmi stručném shrnutí Doubravova života věnuje autor pozornost opět zejména jeho ilustrační činnosti.

---

<sup>14</sup> František Holešovský, *Čeští ilustrátoři v současné knize pro děti a mládež*, Praha 1989, s. 67 - 69.

## 2 Životopis

František Doubrava se narodil 22. 3. 1901 v Litovli jako první ze tří synů Anně Doubravové, rozené Koupilové<sup>15</sup>, a Františku Doubravovi, jehož křestní jméno zdědil. Matka byla žena v domácnosti a otec krejčí s živností v Litovli. Ačkoli ani jeden z rodičů nebyl umělecky zaměřen, všichni jejich synové se umění více či méně věnovali. Prostřední Josef<sup>16</sup> se narodil roku 1907 a za svého krátkého života (zemřel v 32 letech) působil jako učitel na obecných školách na Litovelsku. Byl nadaným kreslířem a malířem, jenž vytvořil řadu krajinomaleb z okolí Litovle<sup>17</sup>. Nejmladší ze tří bratrů, Jaroslav Doubrava<sup>18</sup>, se narodil roku 1921 a po studiu na škole uměleckých řemesel v Brně se věnoval kreslenému filmu<sup>19</sup>.

František Doubrava mladší studoval na obecné škole v Litovli od září 1907 do června 1912 a poté nastoupil na zemské reálné gymnázium, stejně jako oba jeho bratři. Zde se stal jeho třídním učitelem Karel Sedlák<sup>20</sup> a první výtvarné vzdělání mu bylo poskytnuto profesorem Oldřichem Cihelkou<sup>21</sup>, kreslířem a svého času úspěšným ilustrátorem. Zkoušku dospělosti složil František Doubrava 7. července 1920 a „uspěl všemi hlasy“<sup>22</sup>. Doubrava už od raného mládí

---

<sup>15</sup> Archiv Masarykovy Univerzity, fond A1 Rektorát, Osobní spisy, k.31/718, František Doubrava.

<sup>16</sup> Josef Doubrava (\*1907- † 23. 4. 1941).

<sup>17</sup> Informace sdělena autorce DP pracovníkem muzea města Litovel Robertem Najmanem, dne 12. 4. 2013.

<sup>18</sup> Jaroslav Doubrava (\*2. 2. 1921 - †21. 6. 1997).

<sup>19</sup> Jeho nejznámějším počinem je režírování Macha a Šebestové, na kterém spolupracoval s autorem knihy Milošem Macourkem, a samozřejmě i s výtvarníkem Adolfem Bornem. Sám také i psal filmové scénáře. Informace sdělena autorce DP pracovníkem muzea města Litovel Robertem Najmanem, dne 12. 4. 2013.

<sup>20</sup> Karel Sedlák (\*31. 10. 1887 - †6. 8. 1967).

<sup>21</sup> Cihelka Oldřich, stránka: [www.artarchiv.cz](http://www.artarchiv.cz), <http://abart-full.artarchiv.cz/osoby.php?Fvazba=osobnavystavach&IDosoby=14605>, vyhledáno dne 22.8. 2013.

<sup>22</sup> Archiv Vysokého učení technického v Brně, osobní fondy zaměstnanců VUT v Brně - Doubrava František, karton D8.

rád kreslil děti, ať už spolužáky, nebo jen ty, které míjel na ulici. Zasluhou Adolfa Kašpara<sup>23</sup>, bludovského rodáka, který si všiml jeho uměleckého talentu, se Doubrava rozhodl věnovat umění. Přestěhoval se do Prahy a začal studovat soukromou malířskou školu<sup>24</sup> Ferdinanda Engelmüllera<sup>25</sup>, kde se soustřeďoval na krajinářství. Zde zůstal pouze jeden ročník, 1920/1921.

Po této zkušenosti se rozhodl pro Akademii výtvarných umění v Praze a přihlásil se nejprve do všeobecné přípravy Jakuba Obrovského, kde nakonec zůstal tři roky<sup>26</sup>. Z katalogů Akademie umění<sup>27</sup> z těchto let je patrné, že přes počáteční problematickou adaptaci na této škole se z něj stal dobrý student. Z celoročního hodnocení v prvním ročníku, které znělo „dobrý“, se v druhém vypracoval na hodnocení „velmi dobrý“, kterýžto výkon zvládl obhájit i ve třetím ročníku všeobecné přípravy<sup>28</sup>. Doubrava nebyl bohatým studentem, o čemž svědčí i fakt, že ve třetím ročníku Akademie byl osvobozen od poplatků za studium,

---

<sup>23</sup> Okolnosti jejich setkání nejsou autorce známy.

<sup>24</sup> Ferdinand Engelmüller (\*1867 - †1924) měl malířskou školu a ateliér v Hrzánském paláci (1915-1924). Členem Jednoty umělců výtvarných, na akademii byl žákem Julia Mařáka, jeho spolužákem byl např. Alois Kalvoda.

<sup>25</sup> Ferdinand Engelmüller, *Ferdinand Engelmüller: Přehled důležitých životních a uměleckých dat*, Praha 1929.

<sup>26</sup> Bohužel již dnes není možné zjistit, kdo přesně jej ve školních letech 1921/1922 - 1923/1924 školil, protože Jakuba Obrovského zastupovali profesori Vlaho Bukovac a Josef Loukota a na Akademii umění se z tohoto období nezachovala žádná podrobnější dokumentace. Sám Doubrava ve svém životopise z roku 1948 uvádí: „V letech 1921 - 26 studoval jsem na akademii výtvarných umění v Praze u prof. V. Bukovace a prof. Jakuba Obrovského.“ - Archiv Masarykovy Univerzity v Brně, fond A1 Rektorát, Osobní spisy, K.31/718, František Doubrava.

<sup>27</sup> Archiv Akademie výtvarných umění v Praze, fond knihy, katalog všeobecné školy III, sign. K10, katalog všeobecné školy IV., sign. K11.

<sup>28</sup> Nepodařilo se vypátrat kompletní soupis předmětů, které studoval, ale některé z nich byly například: Anatomie, Nauka o barvách, Chemie barev, Dějiny kulturní a Dějiny umění. Archiv Akademie výtvarných umění v Praze, fond knihy, katalog všeobecné školy III sign. K10, katalog všeobecné školy IV., sign. K11.

které činily 20 Kč za jeden semestr<sup>29</sup>. Sám v životopise<sup>30</sup> jako svého učitele uvádí také Vlaho Bukovace<sup>31</sup>, zástupce Jakuba Obrovského.

Po dokončení posledního ročníku přípravy 1923/1924 byl František Doubrava přijat na speciálku do ateliéru Jakuba Obrovského. První akademický rok 1924/1925 však nebyl klasifikován z důvodu časté nemoci. Během ročníku 1926/1927 získal od Jakuba Obrovského hodnocení „chvalitebný“ v prvním semestru a „velmi dobrý“ v semestru druhém<sup>32</sup>.

Po studiu na akademii působil František Doubrava nějaký čas jako samostatný malíř a zahájil svou ilustrační činnost navázáním spolupráce s olomouckým nakladatelem<sup>33</sup> Romualdem Prombergerem<sup>34</sup>. Jejich prvním vydavatelským počinem se stala pravděpodobně<sup>35</sup> valašská povídka *U Křupalů* v roce 1927, jejímž autorem byl J. M. Slavičinský. Ilustrátorství se poté Doubrava intenzivně věnoval celý život.

Když se po završení studií usadil v Litovli, zabýval se víceméně soukromými zakázkami - převážně malováním portrétů, figurálních kompozic a krajin. V životopise<sup>36</sup>

---

<sup>29</sup> Archiv Akademie výtvarných umění v Praze, fond knihy, katalog všeobecné školy III, sign. K10.

<sup>30</sup> Archiv Masarykovy Univerzity v Brně, fond A1 Rektorát, Osobní spisy, K.31/718, František Doubrava

<sup>31</sup> Vlaho Bukovac, [www.inyourpocket.com](http://www.inyourpocket.com), [http://www.inyourpocket.com/croatia/dubrovnik/Vlaho-Bukovac-1855-1922\\_71457f](http://www.inyourpocket.com/croatia/dubrovnik/Vlaho-Bukovac-1855-1922_71457f), vyhledáno dne 20. 2. 2014.

<sup>32</sup> Archiv Akademie výtvarných umění v Praze, Fond knihy, katalog malířské školy J. Obrovského 1924 - 1947, sign. K29.

<sup>33</sup> Jiří Spáčil, Romuald Promberger a jeho podíl na rozvoji české Olomouce, [www.vkol.cz](http://www.vkol.cz), <http://www.vkol.cz/cs/aktivity/konference-a-odborna-setkani/13--rocnik-odborne-konference/clanek/romuald-promberger-a-jeho-podil-na-kulturnim-rozvoji-ceske-olomouce/>, vyhledáno dne 22. 8. 2013

<sup>34</sup> Igor Zhoř, Historický vývoj (pozn. 10), s. 23 - 25.

<sup>35</sup> František Doubrava jmenuje toto dílo na prvním místě v seznamu jím ilustrovaných knih ve svém životopise. Archiv Masarykovy Univerzity v Brně, fond A1 Rektorát, Osobní spisy, K.31/718, František Doubrava.

<sup>36</sup> Archiv Masarykovy Univerzity, fond A1 Rektorát, Osobní spisy, k.31/718, František Doubrava

z roku 1948 Doubrava zaznamenává své autorství několika rozměrných fresek na veřejných budovách v Litovli, na Husově sboru, notářství anebo Kolářově vile. Provedl také malířskou výzdobu ústřední kaple a kolumbária městského hřbitova v Litovli. Pro místní divadelníky tvořil plakáty, jevištní kulisy, výstavní stánky a dokonce aktivně vystupoval jako oblíbený herec („Francínek“) v komediálních rolích<sup>37</sup>. Dále pro město navrhl například slavnostní tribunu určenou pro příjezd prezidenta Tomáše G. Masaryka do Litovle.

Roku 1930<sup>38</sup> složil na Akademii výtvarných umění v Praze státní zkoušku z figurálního a ornamentálního kreslení<sup>39</sup>. Jakmile v následujícím roce<sup>40</sup> získal pracovní pozici jako asistent<sup>41</sup> profesora Františka Hlavici<sup>42</sup> při ústavu Figurálního a krajinářského kreslení na fakultě architektury a pozemního stavitelství brněnské Vysoké školy technické Dr. Edvarda Beneše (dnešní Vysoké učení technické), do moravské metropole se také přestěhoval. Brzy po nástupu se podrobil státní zkoušce<sup>43</sup> pro učitelství malé matematiky, malé deskriptivní geometrie (obojí pro nižší třídy) a kreslení (pro všechny třídy) na středních školách<sup>44</sup>. Doubravou vykonávaná pedagogická práce měla před otevřením pedagogických fakult velký význam. Nepodílel se totiž pouze na výuce budoucích architektů, ale připravoval

---

<sup>37</sup> Informace sdělena autorce DP pracovníkem muzea města Litovel Robertem Najmanem, dne 12. 4. 2013

<sup>38</sup> Státní zkouška: 2. – 7. 11. 1930, Archiv Vysokého učení technického v Brně, osobní fondy zaměstnanců VUT v Brně – Doubrava František, karton D8.

<sup>39</sup> Archiv Vysokého učení technického v Brně, osobní fondy zaměstnanců VUT v Brně – Doubrava František, karton D8.

<sup>40</sup> 1. 11. 1931, Archiv Vysokého učení technického v Brně, osobní fondy zaměstnanců VUT v Brně – Doubrava František, karton D8.

<sup>41</sup> Tuto funkci zastává až do 31. 10. 1942

<sup>42</sup> Anděla Horová, *Nová encyklopedie českého výtvarného umění (dodatky)*, Academia 2006, s. 264

<sup>43</sup> 1. 7. 1933

<sup>44</sup> Archiv Vysokého učení technického v Brně, osobní fondy zaměstnanců VUT v Brně – Doubrava František, karton D8.

rovněž budoucí učitele kreslení pro střední školy<sup>45</sup>. Od roku 1933 vykonával funkci asistenta figurálního a krajinářského kreslení také na Pedagogické fakultě Masarykovy univerzity.

V Brně žil se svou ženou Zdenkou Doubravovou, rozenou Eckertovou<sup>46</sup>, se kterou se oženil 3. prosince 1933. Doubravovi měli dvě dcery. Starší Zdenku<sup>47</sup>, která se narodila 24. dubna 1936 a mladší Janu, narozenou 22. 10. 1944.

Z policejní přihlášky<sup>48</sup>, povinně vyplňované obyvateli žijícími v Protektorátu Čechy a Morava je patrné, že rodina Doubravových žila v městské části Žabovřesky, ul. Elišky Machové, č. p. 36. Dále je zřejmé, že na počátku války již s rodiči žila jen jedna dcera, a to starší Zdenka, a stejně tak fakt, že ačkoli František Doubrava ve svých třiceti osmi letech nebyl odveden k brannému poměru, byl aktivní v protiletectvé obraně jako poplachová služba.

Za druhé světové války Doubrava třikrát, zřejmě úmyslně nevyhověl u zkoušky z německého jazyka, načež mu byl pozastaven kariérní postup a byl později od 1. listopadu 1942 dočasně přidělen Hospodářské správě provozu vysokých škol v Brně, kde setrval až do 31. 7. 1944<sup>49</sup>. Následoval téměř rok trvající dočasný odpočinek zapříčiněný proděláním tuberkulózy a postižením chudokrevností v předchozím roce.

---

<sup>45</sup> Archiv Masarykovy Univerzity, fond A1 Rektorát, Osobní spisy, k.31/718, František Doubrava.

<sup>46</sup> (\*10. 8. 1910) Archiv Vysokého učení technického v Brně, osobní fondy zaměstnanců VUT v Brně - Doubrava František, karton D8.

<sup>47</sup> Zdena Doubravová se narodila 24. 4. 1936, navštěvovala na podzim 1954 4. ročník průmyslové textilní školy (Vysoká průmyslová škola textilní - odd. textilní tvorby), a od 1. 10. 1955 nastoupila do zaměstnání. Archiv města Brna, fond Z 1 - Policejní evidence obyvatel Brna 1918 - 1953.

<sup>48</sup> Archiv města Brna, fond Z 1 - Policejní evidence obyvatel Brna 1918 - 1953.

<sup>49</sup> Archiv Vysokého učení technického v Brně, osobní fondy zaměstnanců VUT v Brně - Doubrava František, karton D8.

Od 1. července 1945 do 30. června 1947 působil Doubrava znovu jako asistent profesora Hlavici při ústavu figurálního a krajinářského kreslení na Vysokém učení technickém v Brně<sup>50</sup>.

27. října 1945 byl Doubrava výnosem ministerstva školství a osvěty ustanoven zkušebním komisařem pro technologii materiálu ve výtvarnictví a barevnou harmonii a kompozici při zkušební komisi pro učitelství na středních školách v Brně.

Od roku 1945 se stal rovněž členem rady Bloku moravských výtvarníků a členem výstavní poroty. Výnosem Ministerstva školství byl pak od 26. září 1947 pověřen konáním přednášek a cvičení na Pedagogické fakultě Masarykovy univerzity, kde působil jen do studijního roku 1950/51<sup>51</sup>. Zde byl zaměstnán ve vedlejší pracovním poměru a učil v průměru pouze šest hodin týdně. Vedl přednášky v rámci předmětů Technické kreslení, Figurální kresba, Kreslení dekorativní, Nauka o barevné harmonii, Věcné a dekorativní kreslení a malba a Ornamentika<sup>52</sup>.

Z 10. 8. 1948 se v archivu Masarykovy univerzity dochoval *Návrh na jmenování akademického malíře Františka Doubravy, pověřeného přednáškami z výtvarné výchovy, mimořádným profesorem výtvarné výchovy na pedagogické fakultě*. Tento návrh byl podán Ministerstvu školství a osvěty, odboru V/3 v Praze. Součástí děkanem Františkem Trávníčkem psaného návrhu byl i Doubravou vyplněný dotazník obsahující nejen jeho osobní údaje a záznamy o dosavadní pedagogické činnosti, ale i dvě dobrozdání - první psané profesorem Masarykovy univerzity Albertem Kutalem a druhé

---

<sup>50</sup> Archiv Vysokého učení technického v Brně, osobní fondy zaměstnanců VUT v Brně - Doubrava František, karton D8.

<sup>51</sup> Z návrhu na jmenování Františka Doubravy mimořádným profesorem výtvarné výchovy na pedagogické fakultě. Archiv Masarykovy Univerzity, fond A1 Rektorát, Osobní spisy, k.31/718, František Doubrava.

<sup>52</sup> Archiv Masarykovy Univerzity, fond A1 Rektorát, Osobní spisy, k.31/718, František Doubrava.



profesorem Vysokého učení technického Františkem Hlavicou. Oba Doubravův kariérní postup v posudcích doporučovali. Další přílohou byl Doubravou podepsaný životopis. Mimořádným profesorem Masarykovy univerzity sice jmenován nebyl<sup>53</sup>, avšak 1. října 1951 byl jmenován profesorem pro obor kreslení na Fakultě architektury a pozemního stavitelství<sup>54</sup> Univerzity Dr. Edvarda Beneše.

Dne 1. 12. 1955 byl Doubrava jmenován také do funkce proděkana Fakulty architektury a pozemního stavitelství na Vysokém učení technickém, kterou zastával až do 31. 8. 1956. Na počátku roku 1956 se stal vedoucím Katedry kreslení a modelování na Fakultě architektury a pozemního stavitelství. Pedagogické působení však pro něj nebylo jednoduché a Doubrava navíc v dubnu 1956 vážně onemocněl. Tři měsíce nebyl schopen práce a do zaměstnání znovu nastoupil až 25. 6. 1956. Pátého prosince 1957 zemřela Doubravovi manželka Zdenka, jejíž smrt byla pro něj velkou ránou, po níž se uzavřel do sebe.

I přes dlouhodobé působení v Brně se František Doubrava pravidelně vracel do své rodné Litovle, kde žili jeho rodiče a kde měl ateliér, v němž často maloval výjevy z okolí.

Roku 1962 získal Krajskou cenu Antonína Procházky. Z postu vedoucího Katedry kreslení a modelování na Fakultě architektury a pozemního stavitelství byl 31. 5. 1963<sup>55</sup> odvolán.

František Doubrava byl členem *Spolku Výtvarných umělců moravskoslezských Aleš* a účastnil se s nimi výstav v Praze, Brně, Zlíně, Olomouci, Moravské Ostravě, Hradci Králové

---

<sup>53</sup> Důvod nejmenování do funkce není autorce znám.

<sup>54</sup> Později Fakulta stavební na Vysokém učení technickém v Brně. Vznik a historický vývoj Fakulty stavební VUT v Brně, [www.fce.vutbr.cz](http://www.fce.vutbr.cz), [http://www.fce.vutbr.cz/obecne/historie/historie\\_fast.asp](http://www.fce.vutbr.cz/obecne/historie/historie_fast.asp), vyhledáno dne 1. 4. 2013.

<sup>55</sup> Důvody odvolání neznámé. Archiv Masarykovy Univerzity, fond A1 Rektorát, Osobní spisy, k.31/718, František Doubrava.

a jiných. Měl také tři autorské výstavy; první v roce 1943 v Pošově galerii v Praze probíhala pod názvem *František Doubrava: Tempery, akvarely a kresby* až do 9. 11. 1943.

Vystavoval i s klubem přátel umění v Olomouci a od 3. Zlínského salónu v roce 1938 pravidelně vystavoval i zde, a to až do roku 1942<sup>56</sup>. Mnohé z jeho výstav byly prodejní, díky čemuž se některá z jeho děl stala součástí soukromých sbírek. V životopise z roku 1948 se Doubrava zmiňuje o svých studijních cestách do Drážďan a Vídně, avšak bez uvedení datace. Sám se v životopise označuje za ilustrátora více než padesáti knih určených převážně mládeži. Na tomto místě je třeba uvést alespoň některá nakladatelství, s nimiž spolupracoval. Již výše zmiňované olomoucké nakladatelství Prombergrovo, dále brněnské Komenium, Státní nakladatelství v Praze, Nakladatelství Moravského kola spisovatelů či Dědourkovo nakladatelství v Třeběchovicích pod Orebem.

Doubravova tvorba se v závěrečné periodě jeho života dostávala do útlumu. Poslední datovaná malířská díla vznikla v roce 1959 a poslední ilustrace v roce 1962. O Doubravově životě po roce 1963 se ve využívaných archivech nedochovala žádná dokumentace.

František Doubrava zemřel 2. prosince 1975 v Brně; ve městě, v němž strávil podstatnou část svého života.

---

<sup>56</sup> Informace poskytnuta pracovníkem Krajské galerie výtvarného umění ve Zlíně, Magistrem Martinem Čadou, dne 7. 3. 2012.

### 3 Figurální tvorba

Tvorbu Františka Doubravy je možné zřetelně členit do tří chronologických period:

1. perioda je vymezena léty 1927–1931 a ve výtvarném názoru je pro ni typický příklon k neoklasicismu,
2. perioda je ohraničena roky 1933–1937 a charakterizují ji díla kuboexpresionistického charakteru,
3. období trvá od roku 1938 a uzavírá jej až konec umělcovi činnosti.

Časové vymezení period je určeno na základě autorce známých datovaných děl, získaných ve veřejných sbírkách. Rámec periody je tvořen prvním a posledním datovaným dílem, tvořeným výrazivem daným pro onu jednotlivou periodu. Díla v jednotlivých obdobích však nejsou propojena pouze stejným výrazivem, ale rovněž totožnými náměty.

Hlavním námětem první periody je člověk pracující na poli anebo odpočívající po těžké práci. Postavy jsou mohutné a námět často přesahuje formát obrazu, čímž je podpořen dojem monumentálnosti. Na dílech první skupiny lze pozorovat výraznou, plynulou, obrysovou linii.

Prvním datovaným dílem tohoto charakteru je v letech 1927 – 1928 vznikající malba *Rodina* [1]<sup>57</sup>. V díle autor znázorňuje muže a ženu, která si hraje s dítětem. Figury jsou mohutné a vyplňují celý formát obrazu. Výrazná je absence detailu způsobená silnou stopou štětce. Postavy nemají znázorněné obličejy či prsty na rukou a nohou. Barevnost díla je tlumená. Doubrava používá okrové barvy jak na inkarnát, tak na pozadí výjevu.

---

<sup>57</sup> František Doubrava, *Rodina*, 1927–8, tempera, plátno, 47,5 x 39, 5cm, nesignováno, Muzeum města Brna, inv. č. 57. 679.

Nejpříznačnějším dílem pro první periodu je ale dílo *Ženci* [2]<sup>58</sup> z roku 1929. Na obraze jsou vyobrazeni žena a muž, sedící a odpočívající po práci na poli. Žena je umístěna v předním plánu a její monumentální tělo, natočené z an face, zaujímá tři čtvrtiny z celé plochy obrazu. Její poloha působí strojeně, nepřirozeně je podložena hlavou rukou. Muž sedí naproti ženě a je natočen z profilu.

Mezi nimi je jednoduše naznačený dům, zbytek pozadí tvoří abstraktní plocha. Barevnost díla je tlumená, František Doubrava zde pracoval především s hnědočerveným odstínem, použitým jak při malbě inkarnátu, tak i na pozadí, kde je červená mírně intenzivnější. Antikizující drapérie je tvořena světle šedou barvou.

Výjev mohl být zachycen při západu slunce, což naznačuje jak načervenalá barevnost, tak světlo působící na obraz z levé strany a ne shora. To napovídá, že slunce bylo nízko nad horizontem. Stíny vzniklé díky tomuto způsobu osvětlení jsou výrazné a posilují dojem plasticity výsledného výjevu.

Důležitým prvkem v celém prvním období Doubravovy tvorby je výrazná obrysová linie. František Doubrava užívá dělivého rukopisu a silné stopy štětce vylučující detail a umožňující volné zacházení s tvarem. Díla z tohoto období působí monumentálně, což je způsobeno postavami s mohutnými těly a také častým přesahováním námětu z plochy obrazu.

František Doubrava se k neoklasicistní poloze dostává až v druhé polovině dvacátých let, později než ostatní umělci české výtvarné scény. Ve volbě výraziva a námětu měl blízko k Alfredu Justitzovi, Doubravova malba

---

<sup>58</sup> František Doubrava, *Ženci*, 1929, tempera, plátno, 100 x 111, 5 cm, sign. vlevo dole F. Doubrava XXIX, Muzeum města Brna, inv. č. 60. 022.

ovšem nikdy nenabyla Justitzovi hladkosti. Z evropských umělců byl nejvíce inspirován dílem Pabla Picassa.

Inspirací pro námět obrazu *Ženci* (pozn. 58), mohl být Picassův obraz *Spící sedláci* [3]<sup>59</sup> z roku 1919. Španělský malíř zde ztvárnil dva rolníky odpočívající po práci. Za zády mají, stejně jako na Doubravově obraze, jednoduše naznačený dům na jinak abstraktním pozadí.

Posledním datovaným dílem této periody je kresba *Žňový motiv* [4]<sup>60</sup> z roku 1931. Jednoduchá kresba tuší, znázorňující stojící ženu a muže na poli.

Roku 1933 se začíná proměňovat výrazivo a tvorba Františka Doubravy se dostává do druhé periody. Její rámec tvoří díla *Koupání* [5]<sup>61</sup> z roku 1933 a lavírovaná kresba *Studie k obrazu* [6]<sup>62</sup>. Doubrava se odklání od formy neoklasicizující a do jeho díla pronikají prvky kuboexpresionistické. Obrysová linie, dosud tvořená černou plynulou čarou, je v tomto období přerušována a třepena. Zároveň s proměnou formy postupně dochází ke změně námětů obrazů. Stále se zde sice objevuje motiv pracujícího člověka (na těchto příkladech je možné pozorovat proměnu výraziva od klasicizujícího budování objemu ke kubistickému fasetování), hlavním tématem se však stávají koupající se dívka, případně skupina postav.

Dívkou na obrazech snad mohla být jeho žena Zdenka, protože rok 1933 je rokem jejich svatby.

Typickým příkladem této periody je dílo *Koupání* (pozn. 61), které vznikalo v letech 1933–1934. Na obraze se

---

<sup>59</sup> Pablo Picasso, *Sleeping Peasants*, 1919, kvaš, akvarel, tužka na papíře, 31,1 x 48, 9cm, Museum of Modern Art, inv. č. 148. 1951.

<sup>60</sup> František Doubrava, *Žňový motiv*, 1931, tuš, papír, 63 x 48cm, sign. tuší vpravo dole Doubrava 31, Muzeum města Brna, inv. č. 59. 944.

<sup>61</sup> František Doubrava, *Koupání*, 1933–34, olej, plátno, 54 x 67 cm, nesignováno, Muzeum města Brna, inv. č. 57. 730.

<sup>62</sup> František Doubrava, *Studie k obrazu*, 1937, lavírovaná kresba, papír, 24 x 33, 3cm, sign. tužkou vpravo dole F. Doubrava 1937, Muzeum města Brna, inv. č. B 3288.

nacházejí tři spolu komunikující postavy. Z profilu znázorněný muž na straně levé, uprostřed je polopostava ženy zobrazená z an face a vpravo se nachází zády otočena druhá žena. František Doubrava však v rámci kubistické analýzy nikdy nedospěl k čisté formě kubismu, ale spíše ke kuboexpresionismu. Fasetování se projevuje hlavně na pozadí a hlavní výjev zůstává neporušen. Barevnost v tomto období je tlumená, převládají tmavě zelené a okrové tóny. Inkarnát má barvu žlutozelenou s nádechem oranžové.

V tomto období je v Doubravově díle patrný vliv českých umělců. Stejně téma zpracovávali například Jiří Kars a již zmiňovaný Alfréd Justitz.

Paralely v tvorbě Františka Doubravy a Alfréda Justitze jsou zřetelné na Justitzově díle *Tři ženské akty* [7]<sup>63</sup>. Postavy jsou rovnoměrně rozloženy po celé ploše obrazu, obrysová linie je silná a přerušovaná, celkové vyznění obrazu je silně expresivní a pozadí je tvořeno abstraktními barevnými plochami. Doubravovo dílo je ve srovnání s Justitzovou dramatičností klidnější a méně agresivní.

Zatímco v první periodě bylo pro Doubravu typické malování na plátno a užití temperové barvy, v druhé se zdánlivě proces vzniku jeho děl zrychluje. Ta jsou tvořena nejčastěji rudkou, uhlem anebo technikou akvarelu, což podporuje dojem skicovitosti i u již dokončených děl.

Pro třetí periodu jsou charakteristická díla optimističtější než díla předchozích dvou období. Hlavním tématem je rodina a dítě. Velká část těchto děl vznikala v průběhu druhé světové války, i přesto jsou to díla radostná a barevnost je oproti předchozím dvěma periodám jasnější.

---

<sup>63</sup> Alfred Justitz, *Tři ženské akty*, 1920, olej, plátno, 73 x 59 cm, Moravská galerie v Brně.

Příčinou Doubravova optimismu bylo pravděpodobně narození první dcery Zdenky roku 1933. Odpovídal tomu také charakter Doubravova díla, ve kterém se začaly nezřídka objevovat děti.

Druhou příčinou mohla být reakce na tristní situaci soudobé Evropy, a to reakce pokoušející se o vyvážení tehdy všudypřítomných negativních myšlenek motivy klidu a štěstí. V tomto období tvořil František Doubrava nejčastěji technikami kvaše, akvarelu, či způsobem lavírované kresby. Naopak malba temperou se v dílech z posledního období tvorby objevuje zřídka.

Jedním z obrazů třetí periody je obraz *Prodavačka* [8]<sup>64</sup> z roku 1940. Námětem kompozice je děvčátko, které by snad mohlo být malířovou, tehdy sedmiletou dcerou Zdenkou. Děvčátko je znázorněno z profilu, sedí za stolečkem a hraje si s váhami a ovocem. Za děvčátkem je možné vidět modrý závěs, který je rozhrnutý do stran a umožňuje nahlédnout do další části pokoje.

Zelená a okrová barva, tedy barvy charakteristické pro předchozí část tvorby Františka Doubravy, nyní zcela mizí. Na obraze převažují tóny šedé, ale objevuje se zde i jasně modrá (na závěsech) a červená. Děvčátko s váhou tvoří v obraze trojúhelníkovou kompozici. Rukopis je jako u většiny děl Františka Doubravy dělivý. Výrazná linie a barevné tóny šedi však způsobují, že dílo s idylickým námětem nepůsobí tak radostně, jak by se od tématu hrajícího si dítěte očekávalo. Postava, v předchozích dvou obdobích deformovaná vlivy moderních uměleckých proudů, je nyní realistická. Již se zde u postav nesetkáme se znázorněním mohutných těl ani protáhlých údů, jako v předchozích dvou periodách. Detail je pro autora stále nedůležitý a kresba je prováděna silnou stopou štětce.

---

<sup>64</sup> František Doubrava, *Prodavačka*, 1940, kvaš, papír, 50x 66 cm, sign. vpravo nahoře FDoubrava 1940, Moravská galerie v Brně, inv. č. SD 83.

Dalším příkladem je dílo *Houpací koník* [9]<sup>65</sup> z majetku města Brna. V levé části obrazu se nachází chlapec, shýbající se pro bičík a držící za uzdu houpacího koníka, který zaplňuje střed a pravou stranu obrazu. Na obraze převládají bílé a narůžovělé tóny a obrysová linie je výrazně světlá. Obraz působí mnohem jemněji a lyričtěji než dosavadní tvorba. Toto dílo mohlo vzniknout jako protějškový obraz k předchozí malbě *Prodavačka* (pozn. 64).

Znázornění dívčích a chlapeckých her se v Doubravově díle objevují vícekrát, v tomto případě jsou však díla podobná i z hlediska kompozice a vybavení interiéru. Mnohem více než v samotné malbě *Houpací koník* (pozn. 65) je tato podobnost patrná v kresbě k obrazu *Dítě s dřevěným koníčkem a bubínkem* [10]<sup>66</sup>. Na obou obrazech se objevuje modrý závěs se stejným dekorem, pravděpodobně oddělujícím místo určené pro dětské hry od zbylé části pokoje.

Roku 1942 se v tvorbě umělce objevuje skupina deseti grafik. Jedná se o zobrazení hlav dětí, mužů a žen, všech tvořených technikou monotypie. Není však jasné, z jakého důvodu a k jaké příležitosti vznikly.

V následujících letech se už námět tvorby Františka Doubravy nezměnil, ale od poloviny čtyřicátých let je možné pozorovat převahu kresby nad malbou. František Doubrava v této době často používal pero a tuš a kresby následně dotvářel barevnými pastelkami či akvarelem.

Dalšími českými umělci znázorňujícími téma dětství byli například Vilma Vrbové-Kotrbová a Josef Lada.

Dílo Vilmy Vrbové-Kotrbové působí naproti Doubravovu dílu vážněji. V protikladu k Doubravovu zobrazení jednoduché dětské hry znázorňuje Vilma Vrbová-Kotrbová

---

<sup>65</sup> František Doubrava, *Houpací koník*, 1942, tempera na lepence, 74 x 90 cm, signováno vpravo nahoře FDoubrava Brno XXXXII, Moravská galerie v Brně. inv. č. A 1784

<sup>66</sup> František Doubrava, *Dítě s dřevěným koníčkem a bubínkem*, 1942, lavírovaná kresba perem, papír, 23, 7 x 31, 7cm, sign. tužkou vpravo nahoře F Doubrava 1942, Muzeum města Brna, inv. č. B 3283.



nesnáze a soustředění dítěte při činnostech považovaných dospělými za snadné. Vrbová-Kotrbová se snaží o introspekci do dětské psychiky, používá expresivní, básnivou barevnost, která přispívá k melancholickému vyznění jejích děl.

Naopak Josef Lada maluje scény naprosto odlišným způsobem. Znázorňuje hravé scény na vesnici, nacházející se až na hranici žánru. František Doubrava je ve způsobu užití výrazových prostředků blíže Vilmě Vrbové-Kotrbové, nikdy však nedospěl k natolik přesvědčivému znázornění reality.

#### 4 Krajinomalba

Dalším významným tématem obrazů Františka Doubravy je krajina. Často se jedná o výjevy z autorovi či jeho rodině blízkých míst; okolí Žabovřesk, Litovle a Horní Bobrové, kde měla rodina chalupu, na které trávila hodně času. V Doubravových znázorněních krajiny se až na výjimky neobjevuje žádná stafáž, ovšem často je v nich zobrazeno dílo člověka, ať jsou to v zahradě stojící altány, nebo části stavení.

Do čtyřicátých let znázorňoval František Doubrava pouze malý výsek krajiny, na přelomu čtyřicátých a padesátých let se jeho krajinomalba mění rozšířením pohledu a s ním souvisejícím počátkem malby panoramat.

V krajinomalbě Doubrava většinou upřednostňoval rychlost kresby před malbou olejovými barvami a temperami. Často se zde objevuje malba akvarelem, kresby perem anebo rudkou.

Při malbě krajin užíval Doubrava stejných výrazových prostředků, jako při tvorbě figurální. Tyto prostředky jsou viditelné například na díle ze čtyřicátých let *Kolotoč s houpačkami* [11]<sup>67</sup>. Jednotlivé objekty na obraze jsou rozloženy po celé ploše; popředí tvoří atrakce, v dálce je jednoduše naznačena silueta města a pozadí je tvořeno abstraktní šedavou plochou.

Optimistický námět, jako jsou kolotoče, působí v tomto díle pesimisticky. Chmurnou atmosféru tvoří šedavé podnebí výjevu a také skutečnost absence jakékoli stafáže, i přes Doubravovu oblibu ve znázorňování dětí při hře. Tato nálada je také výsledkem Doubravova užití silné, černé obrysové linie zdůrazňující konstrukci jednotlivých atrakcí. Silnou stopu štětce je možné pozorovat i v ploše; stejně jako

---

<sup>67</sup> František Doubrava, *Kolotoč s houpačkami*, 40. léta, olej, dřevo, 31 x 62, 5cm, nesignováno, Muzeum města Brna, inv. č. 63. 189.

ve figurální tvorbě je však i v malbách tohoto období rozvíjena na úkor detailu.

František Doubrava zde opět používal převážně studené barvy - zelenou, modrou a šedou - které málokdy obohatil světlejším tónem.

Zdůrazněním konstrukce jeho tvorba evokuje díla *Skupiny 42*; jeho vyjádření mělo nejbližší k umělcům Janu Smetanovi a Karlu Součkovi. Doubravův dělivý rukopis a silnější vrstva barvy se blíží více Součkovi a jeho dílům z první poloviny čtyřicátých let. Silnou stopu štětce a temnou barevnost je možné vidět například v Součkově expresivně vyznívajícím díle *Deštníky* [12]<sup>68</sup> z roku 1943.

V Doubravově krajinomalbě se však objevují i díla působící radostněji, jako například *Kvetoucí strom* [13]<sup>69</sup>.

Jde o pohled na venkovský dům s levou částí zakrytou právě kvetoucím stromem; na pravé straně se nachází lavička se sedící ženou, před níž si hraje dítě. Doubrava zde zjemnil obrysovou linii a upustil od černé barvy. Použil zde jasné, světlé barvy, které v malých skvrnách tvoří plochu.

Krajinomalba pravděpodobně byla pro umělce méně důležitá než figurální tvorba či tematická skupina zátiší. Neobjevují se zde žádné kubizující rezidua a až na dva grafické listy ani žádné další práce grafické.

Velké zastoupení při znázornění krajiny mají akvarely. Tato díla jsou světlejší, což je způsobeno technikou, ale je na nich také použito jasnějších barev a často jsou doplněna perokresbou. Prvním příkladem je dílo *Altánek*

---

<sup>68</sup> Karel Souček, *Deštníky*, 1943, olej, plátno, 50 x 64,5cm.

<sup>69</sup> František Doubrava, *Kvetoucí strom*, nedatováno, olej, plátno, lepenka, 48,8 x 64, 3cm, sign. na zadní straně lepenky F. Doubrava.

v *Litovli*[14]<sup>70</sup>. Obraz znázorňuje pohled do zahrady na hnědý altánek, z části zakrytý stromy a porostem zahrady pokrývajícím téměř celou plochu obrazu. Nalevo od něj je lavička a přes levou stranu obrazu se vine úzká pěšina. Síť pověšená na stromě na pravé straně obrazu evokuje domácí atmosféru. Je pravděpodobné, že se altánek nacházel v zahradě u Františkových rodičů, protože jej autor znázornil i v roce 1942; v tomto případě šlo o kresbu rudkou nesoucí název *V zahradě*[15]<sup>71</sup>.

V kresbě krajin se František Doubrava více zaměřoval na detail. Kresba se nikdy nestala přesným popisem reality, ale v porovnání s jeho díly tvořenými olejovými barvami je rozdíl markantní. Linie se v kresbě oproti malbám stává tenčí, čímž je umožněno lepší zachycení detailů. V případě kresby *V zahradě* je možné rozlišit dřevěný výplet stěn altánku a jeho ozdobný štít.

Tvorbu Františka Doubravy (znázornění krajiny) v období padesátých let můžeme srovnat s tvorbou malířů *Výtvarného odboru Umělecké besedy* z období třicátých až poloviny padesátých let. Hlavní styčné body tvorby jsou užívání černé, vlnící se linie a způsob zachycení světla ve výjevech. Patrné je jisté souznění s tvorbou Václava Rabase, Vlastimila Rady, ale zejména Vojtěcha Sedláčka. Tvorba těchto tří autorů zůstala od třicátých let nezměněna a v rámci nově nastolených požadavků na funkci a podobu umění v roce 1948 byla i nadále přijímána. Doubrava s nimi měl stejnou zálibu ve znázorňování žní - žlutých lánů, koní zapřažených v pluhu a pracujících lidí. František Doubrava začal malovat tyto panoramatické výjevy polí a lánů až na počátku padesátých let, Vojtěch Sedláček, k jehož tvorbě

---

<sup>70</sup> František Doubrava, *Altánek v Litovli*, nedatováno, akvarel, papír, 31, 8 x 43, 2cm, sign. vpravo dole F. Doubrava, Muzeum města Brna, inv. č. 61. 401.

<sup>71</sup> František Doubrava, *V zahradě*, 1942, rudka, papír, lepenka, 35, 3 x 47, 9cm, sign. rudkou vpravo dole F. Doubrava 42, Muzeum města Brna, inv. č. B 3286.

měl Doubrava nejbliže, se jimi však zabýval už v první polovině let třicátých.

Prvním příkladem těchto krajin je akvarelová kresba *Krajina z Litovelska*[16]<sup>72</sup> z roku 1952. Oproti dříve vznikající tvorbě je zde zřetelný větší zájem o zachycení okamžité atmosféry, jež je naznačena jednak stínem ležícím na poli, jednak mračny na obloze objevujícími se i v dalších dílech tohoto období. Přestože je kresba krajiny skicovitá, technika akvarelu, doplněná o perem kreslenou linii propůjčuje obrazu dojem kompletního malířského díla.

I přesto že se charakter Doubravových krajinomaleb v roce 1952 změnil, což bylo pravděpodobně způsobeno novými požadavky na umění v těchto letech, neuchyluje se Doubrava k socialistickým režimem diktované tvorbě idealizované reality. Jeho zobrazení zemědělců pracujících na poli stále připomíná spíše prosté znázornění reality než znázornění zemědělců budovatelů.

O dobovým požadavkům neodpovídajícím stylu Doubravovy tvorby z let 1948–1958 podává důkaz i množství výstav, na kterých bylo možno jeho práce vidět. Poslední autorská výstava před tímto časovým úsekem proběhla v roce 1948 pod názvem *František Doubrava: Kresby a kvaše* v Domě umění města Brna. Následující výstavou, tentokrát již kolektivní, byla až v roce 1961 výstava s názvem *Výmluvnost kresby*, opět probíhající v Domě umění města Brna.

V tvorbě Františka Doubravy se objevuje více poloh a variací stylu, které však nikdy nevedou ke změně celého charakteru jeho malby. Jednalo se spíše o zvažování dobových trendů a hledání vlastní cesty mezi nimi.

Není jasné, co bylo jejich podnětem; možná vůle autora samotného, možná vliv tvorby soudobých malířů a nelze vyloučit, že obojí.

---

<sup>72</sup> František Doubrava, *Krajina z Litovelska*, 1952, akvarelovaná kresba perem tuší, papír, lepenka, 31,5 x 45,3cm, sign. v kresbě perem F. Doubrava 52, Muzeum města Brna, inv. č. B 3708.

## 5 Zátíší

Zátíší není příliš rozsáhlou oblastí tvorby Františka Doubravy, projevují se v ní však nejvíce Doubravovy experimenty s kubizujícími formami. Hlavními tématy jsou pohledy na jednotlivé části interiéru a četná znázornění květin a ovoce.

První datovanou prací v rámci tohoto okruhu je *Mísa s ovocem* [17]<sup>73</sup> z období kolem roku 1930. Toto kubizující zátíší zobrazuje bílou mísu s ovocem na hnědém podstavci. Všechny objekty na obraze jsou zjednodušeny na základní plošné tvary nepodléhající lineární perspektivě. Prostor je naznačen pouze nesprávně zobrazeným trojrozměrným tvarem podstavce a svislou linií zdi tvořící roh místnosti. Tvary jednotlivých předmětů jsou kresleny podle ruky a zmíněná linie se tak bortí. Dokonce i barevnost působí zjednodušeně; Doubrava zde použil jasných a čistých barev. V tomto, ale i v dalších dílech z první poloviny třicátých let se neobjevuje černá obrysová linie, pro Doubravovu tvorbu jinak charakteristická. Ta přichází až od roku 1935 a postupem času nabývá na důležitosti. Jednoduchost a plošnost znázornění jednotlivých předmětů evokuje společně s jejich rozmístěním na ploše obrazu techniku koláže.

Jediná koláž v Doubravově tvorbě vznikla ve třicátých<sup>74</sup> letech pod názvem *Agave* [18]<sup>75</sup>. Kresba agáve je provedena perem, tuší a modrou pastelkou. Nádobu květináče je doplněna béžovým papírem, opět dokresleným tuší. Stolička pod květináčem je potažena červenou vzorovanou

---

<sup>73</sup> František Doubrava, *Mísa s ovocem*, kolem 1930, tempera, papír, 70 x 56, 5cm, sign. na rubu F. Doubrava, Muzeum města Brna, inv. č. 61. 408.

<sup>74</sup> Dataci určili zaměstnanci Muzea města Brna.

<sup>75</sup> František Doubrava, *Agave*, nedatováno, perem tuší, modrá pastelka, koláž, papír, 40,7 x 28,9cm, sign. tužkou vpravo dole F. Doubrava, Muzeum města Brna, inv. č. B 6424.

látkou, na ní je dokreslena spodní část květináče. Dílo působí hravě a má volný, dynamický charakter.

V rámci tvorby zátiší se podobnost s koláží objevuje častěji; například v díle *Zátiší* [19]<sup>76</sup>, které je zároveň malbou s nejsilněji se projevujícím vlivem kubismu v celé Doubravově tvorbě. Nachází se zde na stole stojící hnědý džbán s hruškami v bílých miskách. Na rozdíl od Doubravou běžně používaného dělivého rukopisu se zde objevuje rukopis hladký. Doubrava pracoval se silnější vrstvou barvy, do které později ryl opačným koncem štětce. Tímto způsobem vytvořil zdobený džbán a stejně tak ubrusu pod ním. Kubistická syntéza je však více rozvinuta v kresbě k tomuto obrazu, která vznikla až dodatečně o rok později pod názvem *Zátiší se džbánem* [20]<sup>77</sup>. Kresba je naproti obrazu doplněna několika dalšími transparentními objekty, čímž ztrácí dojem koláže, který vyvolává malba. Nenápadné doplňky vyryté Doubravou v malbě *Zátiší* (pozn. 76) násadou štětce jsou v kresbě stejně výrazné jako hlavní témata. Tím se do kresby dostalo mnohem více linií a ta se tak stala méně přehlednou než malba.

Dalším Doubravovým zátiším a zároveň posledním zátiším vznikajícím pod vlivem syntetického kubismu je malba *Slunečnice* [21]<sup>78</sup>. Opět se však jedná spíše o kuboexpressionismus než o čistý kubismus. Barevnost je tlumená a omezená pouze na tři až čtyři barvy, stejně jako v předchozí malbě. V tomto případě je to žlutá, zelená a kovově modrá. Malba díky této výrazné šedomodré ploše působí i přes svůj poetický charakter až mašinsticky. Doubrava zde kombinoval dvě svoje oblíbená témata - květiny

---

<sup>76</sup> František Doubrava, *Zátiší*, 1934, tempera, lepenka, 64, 5 x 50, 5cm, sign vpravo nahoře Doubrava 34, Moravská galerie v Brně, inv. č. A 1661.

<sup>77</sup> František Doubrava, *Zátiší se džbánem*, 1935, uhl, papír, 24, 8 x 20, 1cm, sign. 1935, Muzeum města Brna, inv. č. B 10. 929.

<sup>78</sup> František Doubrava, *Slunečnice*, 1934, olej, lepenka, 70x49cm, nesignováno, Muzeum města Brna, inv. č. 57.676.

ve váze a ovoce. Květ slunečnice je téměř neporušen, naopak váza je znázorněna simultánně. Za ní leží obdélník novin a na druhé straně se nachází talířek s jablky.

Tyto obrazy jsou důsledkem pokubistického neorealismu, návratu ke kubizující formě v závěru dvacátých a na počátku třicátých let dvacátého století. Vlna surrealismu, která v Československu zesílila po výstavě roku 1932 a ke které se přidalo velké množství umělců, Doubravu vůbec nezasáhla. Ten se naopak společně s méně avantgardním proudem umělců navrácí k realistické tvorbě a od této doby se do jeho zátiší opět navrácí téma rodiny.

Prvním zátiším s čistě dětskou tematikou se stal roku 1938 *Dětský koutek* [22]<sup>79</sup>. Toto dílo nepředjímá pouze příklon umělce k novému tématu, ale také jeho absolutní rozchod s kubizujícími vlivy. Doubravova tvorba se zde vrací do polohy realismu, do obrazů se navrácí více barevnosti a expresivita vyjádření. Centrálním motivem uvedeného obrazu je slon na kolečkách, za nímž se nachází prádelník, na kterém leží panenka; v pravé části je pak stolička s přehozenou draperií. František Doubrava používal při znázornění dětského tématu širší škálu barev než v kubizujících zátiších. Je možné pozorovat jemné tóny barev a jejich plynulé přechody mezi jednotlivými předměty. Dělivým rukopisem zachycuje i přechody světla a stínu, což v jeho tvorbě není běžné. Tyto přechody jsou nejvíce patrné na stínu vrhaném slonem na vedle pohozenou draperii. Obrysová linie je světlá, tenká a svou přítomností nenarušuje poetickou povahu díla.

Expresivita se v Doubravově díle nejvíce projevuje v pro jeho tvorbu častých zátiších s ovocem. Po obraze *Mísa s ovocem* (pozn. 73), která předcházela kubistické fázi

---

<sup>79</sup> František Doubrava, *Dětský koutek*, kolem 1938, kvaš, lepenka, 49, 5 x 62, 5cm, sign. vpravo dole F Doubrava, Krajská galerie výtvarného umění ve Zlíně, inv. č. A 1798.



v rámci tvorby zátiší, následovalo několik dalších, ubírajících se však směrem k realismu.

Toto směřování je patrné na díle *Zátiší s ovocem* [23]<sup>80</sup> ze třicátých let. Obraz zachycuje modrý džbán, společně s po ploše obrazu volně rozmístěnými červenými a žlutými hruškami. Výrazný je zde kontrast teplých a studených barev, přičemž modrou barvu Doubrava používá na všechny objekty v obraze. Linie objevující se na podkladu mohou evokovat pozůstatky kubistického fasetování v Doubravově díle. Obrysová linie je zde, stejně jako v ostatních dílech z první poloviny třicátých let, nevýrazná.

Na nadcházejících příkladech je však možné pozorovat její gradaci, začínající v díle *Zátiší s ovocem* [24]<sup>81</sup>. Zároveň se malba zjednodušuje a oprostuje se od detailů; jednotlivé předměty se stávají plošnějšími.

Tyto tendence vrcholí v padesátých letech dílem *Meruňky* [25]<sup>82</sup>. Černá obrysová linie oddělující jednotlivé předměty je výrazná, dynamická a společně s expresivní barevností dává tomuto ordinárnímu tématu dramatický výraz. V tomto díle František Doubrava dosahuje nejzazšího stupně expresivity v celé své tvorbě. Tato expresivnost připomíná společně se silnou obrysovou linií tvorbu Antonína Procházky prvního desetiletí 20. století; například dílo *Ovoce a džbán* [26]<sup>83</sup> z roku 1907.

---

<sup>80</sup> František Doubrava, *Zátiší s ovocem*, 30. léta, akvarel na lepence, 30 x 40 cm, sign. vpravo dole F. Doubrava, Muzeum města Brna, inv. č. 61. 387.

<sup>81</sup> František Doubrava, *Zátiší s ovocem*, nedatováno, kvaš, pastel, papír, sololit, 16, 8 x 38, 5cm, sign. vpravo dole F. Doubrava, Muzeum města Brna, inv. č. 61. 395.

<sup>82</sup> František Doubrava, *Meruňky*, 50. léta, kvaš, pastel, papír, sololit, 17,2 x 38, 5cm, sign. vpravo dole F. Doubrava, Muzeum města Brna, inv. č. 60. 029.

<sup>83</sup> Antonín Procházka, *Ovoce a džbán*, 1907, olej, lepenka, Galerie výtvarného umění v Ostravě, inv. č. 0974.

## 6 Ilustrační tvorba

Ilustrace Františka Doubravu provázela po celý život, přičemž první kontakty s ní měl již jako žák gymnázia v Litovli. Jeho učitelem výtvarné výchovy byl ilustrátor Oldřich Cihelka, jenž pravděpodobně podnítil Doubravův zájem o ilustraci. Cihelkova detailně propracovaná perokresba však neměla na pozdější Doubravovu ilustraci vliv.

Ilustrační dráha Františka Doubravy se rozvíjela od roku 1927, kdy vyšla první Doubravou ilustrovaná kniha *U Křúpalů*, vydaná olomouckým nakladatelem Prombergerem. Romuald Promberger byl prvním vydavatelem, který Františka Doubravu oslovil, a později společně pracovali na dalších šesti knihách. Dále dlouhodobě spolupracoval například s Ústředním spolkem jednot učitelských v Brně, Moravským kolem spisovatelů a se Státním nakladatelstvím dětské knihy v Praze. Poslední Doubravou ilustrovanou knihou byl roku 1962 *Měsíc na karanténě* Jany Dubové.

František Doubrava byl schopný ilustrátor s dobrým renomé. Jakmile s jednotlivými nakladatelstvími jednou navázal spolupráci, často se na něj znovu obracela v průběhu celého života. Zabýval se převážně ilustrací pohádkových knih pro děti a mládež, jak je ale patrné ze seznamu<sup>84</sup> jím ilustrovaných knih, mezi těmi pohádkovými se nachází například také ilustrace učebnic němčiny a knih povídek či bajek.

---

<sup>84</sup>Ilustrační činností Františka Doubravy jako celkem, se zatím žádný z historiků umění nezabýval, proto je součástí textu poprvé vytvořený seznam jím ilustrovaných knih (v obsahu označen jako „textová příloha“).

## 6.1 Spolupráce s Romualdem Prombergerem<sup>85</sup> (1927–1933)

První ilustrovanou knihou byla kniha J. M. Slavičinského *U Křupalů*<sup>86</sup>. Valašskou povídku doplňují realistické, černobílé ilustrace tvořené tuší a vedené tenkou linií. Jednotlivé výjevy jsou podrobně rozpracované. Vedle malých detailů se v nich zabýval i naznačením světla a stínu dopadajících na jednotlivé předměty. Stíny a tmavá místa však nejsou tvořené celistvou plochou, nýbrž hustým šrafováním.

Jde o dobové výjevy lidí oděných v krojích, stojících u domků a vykonávajících různé činnosti. Všechny ilustrace jsou klidné a nedramatické. Zobrazení odpovídají popisům jednotlivých dějů v textu, nicméně nejsou vždy umístěna na stejné stránce. Ilustrace jsou v textu rozmístěny nepravidelně – nahoře, v případě počátku kapitoly anebo příběhu, dále pak uprostřed, nebo v dolní části stránky. U většiny ilustrací se nachází signatura „D. 26.“[27]<sup>87</sup>.

František Doubrava vyžadoval jistou volnost, a proto vždy tvořil několik variant každé kresby, z nichž si následně vybíral a skládal výsledný celek. Podobně nikdy nerespektoval požadavky nakladatele na jejich počet, nýbrž jich tvořil tolik, kolik se mu zdálo vhodné<sup>88</sup>. Přesto však nejsou knihy Doubravovými ilustracemi přeplněné a v žádném případě neupozadují text samotný.

Poslední knihou ilustrovanou ve spolupráci Františka Doubravy s Romualdem Prombergerem byla pohádková kniha

---

<sup>85</sup>S prombergerem spolupracoval na knihách: J. M. Slavičinský, *U křupalů*, 1927 – Božena Němcová, *Pohádky*, 1929 – Vladimír Mazálek, *Mourek: Veselé i trpké chvíle kočičího kluka*, 1931 – Božena Němcová, *Kytička krásných pohádek*, 1931 – Božena Němcová, *Křišťálová studánka pohádek*, 1931 – Vladimír Mazálek, *Mourek Tatínkem*, 1933.

<sup>86</sup>J. M. Slavičinský, *U Křupalů*, R. Promberger, Olomouc 1927. V knize je šedesát jedna Doubravových ilustrací, z toho devět celostránkových.

<sup>87</sup>J. M. Slavičinský, *U Křupalů*, ilustrace František Doubrava, R. Promberger, Olomouc 1927, s. 11.

<sup>88</sup>Igor Zhoř, *Čtvrtá tvář Malého Bobše, Zlatý Máj*, Ročník II, 1958, č. 7., s. 216.

*Mourek Tatínkem: historie kočičí rodiny*<sup>89</sup> od autora Vladimíra Mazálka z roku 1933. Povídky pro čtenáře a posluchače předškolního věku odpovídá i charakter ilustrací. Na rozdíl od vážných výjevů v poslední zmiňované publikaci jsou ilustrace pro Mazálkovu knihu hravější, přesto stále zůstávají černobílé a jsou tvořeny poměrně tenkou linií. Jednotlivé výjevy zde mají své pevné místo v horní části stránky, kde jsou stylizovány do nízkého obdélníku s šíří přes celou stranu. V některých případech - jako je i tento - tvoří Doubrava i obal knihy[28]<sup>90</sup>. Na něm se nachází kočičí hrdina knihy *Mourek*. Přebal knihy je oproti vnitřku kolorován. Jeho plocha je celá pokryta terakotovou barvou, ze které vystupuje černá kresba. Písmo Doubrava zvolil příhodně učebnicové psací, s ohledem na studium malých čtenářů.

## **6.2 Spolupráce se Státním nakladatelstvím (1934 - 1947)**

Státní nakladatelství<sup>91</sup> se na Františka Doubravu obrátilo v roce 1934 s pro něj poněkud neobvyklým požadavkem, jímž bylo vytvoření ilustrací pro učebnice německého jazyka. Malé ilustrace ve čtvercových rámečcích[29]<sup>92</sup> doplňují krátké texty, rozhovory a napomáhající při zapamatování si toho správného výrazu. Často jsou doplněny německým slovem nebo slovním spojením. Ilustrace v obou dílech učebnice *Němčina pro školy obecné*

---

<sup>89</sup>Vladimír Mazálek, *Mourek - Veselé i trpké chvíle kočičího kluka*, R. Promberger, Olomouc 1933. V knize je devět ilustrací.

<sup>90</sup>Vladimír Mazálek, *Mourek - Veselé i trpké chvíle kočičího kluka*, ilustrace František Doubrava, R. Promberger, Olomouc 1933, přední obal knihy.

<sup>91</sup>Společnou spoluprací vznikly publikace: Stanislav Vrána, *Němčina pro školy obecné, Díl 1.*, 1934 - Stanislav Vrána, *Němčina pro školy obecné, Díl 2.*, 1935 - I. S. Turgeněv, *Lovcovy zápisky*, 1945 - V. B. Třebízský, *Divotvorné dudy*, 1947.

<sup>92</sup>Vrána - Treutner, *Němčina pro školy obecné, Díl 1*, ilustrace František Doubrava, Státní nakladatelství, Praha 1934, s. 5.

mají názorný charakter. Nedávají Doubravovu rukopisu možnost projevit se v jeho malebnosti a lyričnosti, jejich umělecká stránka zde ustupuje věcnosti. Pro Doubravu charakteristické pootevřené rty dětí či jednoduše naznačené hlavy se v těchto výjevech neobjevují a oproti ostatním Doubravovým ilustracím by bylo při absenci jména autora v názvu knihy obtížné přisoudit autorství právě Františku Doubravovi. Oba díly učebnice, následně vydané rovněž ve slovenštině, byly prvním a posledním Doubravovým dílem v rámci odborné literatury.

Další spolupráce se Státním nakladatelstvím přišla až v roce 1945, kdy Doubrava ilustroval Turgeněvovu knihu *Lovcovy zápisky*<sup>93</sup>. V dobrodružném příběhu pro mladistvé i dospělé se nacházejí ilustrace odpovídající obsahu děje a svým charakterem také celkové povaze textu. Dramatičnost je v ilustraci na první pohled patrná; silnější linie tvořené tuší jsou doplněny rozdílně hustým šrafováním[30]<sup>94</sup>. Linie je energická a nepravidelná; svým skicovitým vzhledem umocňuje působení samotného textu na čtenáře. Ilustrace jsou rozmístěny nepravidelně, většinou se však jedná o celostránkové výjevy, které nezasahují do bloku textu. Všechny jsou v pravém dolním rohu doplněny o signaturu „FD“.

---

<sup>93</sup>I. S. Turgeněv, *Lovcovy zápisky*, Státní nakladatelství, Praha 1945. V knize se nachází pět ilustrací na sto dvanácti stranách.

<sup>94</sup>I. S. Turgeněv, *Lovcovy zápisky*, ilustrace František Doubrava, Státní nakladatelství, Praha 1945, s. 16, 17.

### 6.3 Spolupráce s Vydavatelským odborem ÚSJU (1938 - 1940)

Spoluprací s Vydavatelským odborem Ústředního spolku jednot učitelských<sup>95</sup> se Doubrava opět dostal k ilustracím pro nejmenší. Prvním jejich společným počinem byla kniha Olgy Petrovské *Tygřík Vaska*<sup>96</sup>. Ilustrace jsou až na výjimky jednoduché a zobrazují nejčastěji tygříka Vasku, nebo jiné zvíře, při činnosti popisované autorkou knihy na stejné straně. Umístění ilustrací je nepravidelné a blok textu mu často musí být přizpůsoben. Linie jednotlivých ilustrací je tenká a přerušovaná; takové čáry mohly vznikat za použití tužky anebo černé pastelky. V tomto případě opět Doubrava tvoří ilustraci také pro obálku[31]<sup>97</sup> knihy, přičemž velmi podobná se poté objevuje i ve frontispisu. Ilustrace přebalu je tvořena tuší a uzavřena do bubliny obklopené žlutou barvou. Písmo využitě pro název knihy i pro jméno autorky je velké tiskací, jednoduché a kreslené Doubravou.

Ilustrace tvořené pro poslední knihu v rámci spolupráce s tímto nakladatelstvím jsou naprosto rozdílné. Již název knihy *V srdci české divočiny: poslední dny pralesa*<sup>98</sup> od autora Dominika Filipa předznamenává dynamický a napínavý děj, jemuž jsou přizpůsobeny i ilustrace. Ty jsou oproti předchozí knize mnohem složitější a propracovanější. Často znázorňují celý výjev z příběhu,

---

<sup>95</sup>Spoluprací vznikly ilustrace ke knihám: Olga Petrovská, *Tygřík Vaska*, 1936 - Petr Denk, *O bratru králíkovi, sestřičce lišce a staré želvě*, 1938 - Stanislav Kovanda, *Povídky z černých lesů*, 1940 - Xaver Růžička, *Jano a Vlk*, 1940 - Dominik Filip, *V srdci české divočiny: Poslední dny pralesa*, 1940.

<sup>96</sup>Olga Petrovská, *Tygřík Vaska*, Vydavatelský odbor Ústředního spolku jednot učitelských, Brno 1938. V knize se nachází čtyřicet pět ilustrací na dvě sta dvaceti čtyřech stranách.

<sup>97</sup>Olga Petrovská, *Tygřík Vaska*, ilustrace František Doubrava, Vydavatelský odbor Ústředního spolku jednot učitelských, Brno 1938, přední obal knihy.

<sup>98</sup>Dominik Filip, *V srdci české divočiny: Poslední dny pralesa*, Vydavatelský odbor Ústředního spolku jednot učitelských, Brno 1940. Dvacet čtyři ilustrací na dvě sta dvaceti čtyřech stranách knihy.

nikoli pouze jedinou postavu, jak tomu většinou bylo v *Tygríku Vaskovi*. Ilustrace jsou tvořeny štětcem tuší, jsou realistické a až na jedinou výjimku zabírají téměř celou stránku. Tam, kde se objevují, zanechávají textu jen velmi málo místa; navíc nemají pevně daný tvar a text jim často musí být uzpůsoben[32]<sup>99</sup>. I přes velkou samostatnost se výjevy stále podřizují textu, pomáhají jeho recepci, pochopení a několikrát čtenáře seznamují s hlavními hrdiny[33]<sup>100</sup>. Malé množství z nich je signováno písmeny „FD“ a v případě dvoustránkové ilustrace, která si vynutila místo výhradně pro sebe samu, se poprvé objevuje celé autorovo jméno v podobě „FDoubrava“[34]<sup>101</sup>.

#### 6.4 Spolupráce s nakladatelstvím Atlantis (1939)

Pro nakladatelství Atlantis tvořil Doubrava ilustrace pouze k jedné publikaci a je zde zařazena zejména díky svému charakteru. Jde o sbírku historických povídek Bernarda Capese *Historické viněty*<sup>102</sup>, vydanou roku 1939. Toto dílo nenáleží k literatuře pro děti, tedy ke klasické Doubravově ilustrační tvorbě. V celém textu se objevuje pouze jediná ilustrace[35]<sup>103</sup>, znázorňující Jindřicha VIII. Tudora. Tato ilustrace měla očividně vzor v malbě Hanse Holbeina mladšího *Portrét Jindřicha VIII*[36]<sup>104</sup> z roku 1536.

---

<sup>99</sup>Dominik Filip, *V srdci české divočiny*, ilustrace František Doubrava, Vydavatelský odbor Ústředního spolku jednot učitelských, Brno 1940, s. 121, 122.

<sup>100</sup>Dominik Filip, *V srdci české divočiny*, ilustrace František Doubrava, Vydavatelský odbor Ústředního spolku jednot učitelských, Brno 1940, s. 77.

<sup>101</sup>Dominik Filip, *V srdci české divočiny*, ilustrace František Doubrava, Vydavatelský odbor Ústředního spolku jednot učitelských, Brno 1940, s. 162, 163.

<sup>102</sup>Bernard Edward Joseph Capes, *Historické viněty*, Atlantis, Brno 1939. V knize se nachází jedna ilustrace.

<sup>103</sup>Bernard Capes, *Historické viněty*, ilustrace František Doubrava, Atlantis, Brno 1939, s. 1.

<sup>104</sup>Hans Holbein ml., *Portrét Jindřicha VIII*, 1536, 28 x 19 cm, olej na dřevě, Museo Thyssen-Bornemisza, Madrid.

## 6.5 Spolupráce s Ústředním učitelským nakladatelstvím a knihkupectvím<sup>105</sup> (1941 - 1946)

První knihou pro uvedené nakladatelství byla *Co vypravoval starý indián*<sup>106</sup> od Petra Denka. Vyjma přebalu knihy jsou ilustrace černobílé a kreslené za použití tenké linie. Na rozdíl od předchozích knih mají ilustrace přesně určené místo, a to vždy na pravé, tj. sudé straně. Výjevy znázorňující ve většině případů zvířata jsou doplněny černými plochami. Všechny kresby jsou celostránkové a jejich vzhled odpovídá názvům jednotlivých příběhů v knize. U některých se v pravém dolním rohu objevuje signatura „FD“. V tomto případě se František Doubrava opět zabýval i obalem knihy. Na něm se nachází barevná kresba indiána letícího na orlu. Kresba je tvořena barevnými pastelkami a kolorována akvarelem, jenž tvoří atmosféru absentující ve vnitřních ilustracích. Celý výjev je doplněn Doubravou psaným psacím písmem.

Knihy, které Doubrava ilustroval pro Ústřední učitelské nakladatelství a knihkupectví, byly převážně určeny starším dětem na základních školách. Poslední Doubravovou zakázkou pro toto vydavatelství byla kniha *Když byl Alois Jirásek maličký*<sup>107</sup>. Stručná biografie českého spisovatele byla napsána Antonínem Zhořem a vydána v roce 1946. Text biografie byl přizpůsoben dětskému čtenáři a Doubravou doplněn o pět černobílých ilustrací. František Doubrava zde opět tvořil i obal knihy[37]<sup>108</sup>. Jde o kresbu

---

<sup>105</sup>Spolupracovali na knihách: Petr Denk, *Co vypravoval starý indián*, 1941 - Xaver Růžička, *Kocour Tar*, 1941 - Hans Christian Andersen, *Sněhová královna*, 1942 - Pavel Čermák, *Podivné příhody barona Prášila*, 1943 - Antonín Zhoř, *Když byl Alois Jirásek maličký*, 1946.

<sup>106</sup>Petr Denk, *Co vypravoval starý indián*, Ústřední učitelské nakladatelství a knihkupectví, Brno 1941. V knize se nachází jedenadvacet ilustrací na sto osmdesáti stranách textu.

<sup>107</sup>Antonín Zhoř, *Když byl Alois Jirásek maličký*, Ústřední učitelské nakladatelství a knihkupectví, Brno 1946. V knize se nachází pět ilustrací na čtyřiceti sedmi stranách.

<sup>108</sup>Antonín Zhoř, *Když byl Alois Jirásek maličký*, ilustrace František Doubrava, Ústřední učitelské nakladatelství a knihkupectví, Brno 1946, přední obal knihy.



znázorňující hospodářské stavení s vozem, doplněnou hnědou tuší a kolorovanou modrým akvarelem. Vnitřní kresby, provedené tuší, jsou černobílé. Linie jednotlivých předmětů je oproti předchozím dílům zesílena a větší prostor pro působení dostala opět černá plocha. Ilustrace nemají přesně určený tvar ani místo v textu.

## **6.6 Spolupráce s Moravským kolem spisovatelů (1941 - 1946)**

V roce počátku Doubravy spolupráce s Ústředním učitelským nakladatelstvím a knihkupectvím (1941) jej oslovilo také nakladatelství Moravské kolo spisovatelů<sup>109</sup>. Právě pro toto nakladatelství poté Doubrava vytvořil své nejzdařilejší ilustrace, poprvé za pomoci litografie. Tyto ilustrace vznikly pro knihu *Ježíškovo kvítí*<sup>110</sup> Adolfa Gajdoše z roku 1943. Lyricky laděné výjevy působivě doplňují text, vyobrazený v nich doslova. Ilustrace se nacházejí na většině stran nebo do nich alespoň zasahují, nejsou žádným způsobem ohraničené a svými nepravidelnými tvary zasahují do textu, který v některých případech překrývají[38]<sup>111</sup>.

Nejpropracovanější je úvodní dvoustrana[39]<sup>112</sup>, kde je spolu s rozsáhlou kresbou a jménem autora knihy uvedeno i jméno ilustrátora. František Doubrava pro knihu stejnou technikou tvoří rovněž obal[40]<sup>113</sup>. Na něm se nachází

---

<sup>109</sup>Spolupráce na knihách: Jindřich Spáčil, *Světla večerní oblohy: Pohádky o všelijakých lidech*, 1941 - Adolf Gajdoš, *Ježíškovo kvítí: knížka legend*, 1943 - Václav Renč, *Zahrajem si na chvílenku*, 1946.

<sup>110</sup>Adolf Gajdoš, *Ježíškovo kvítí: knížka legend*, Družstvo Moravského kola spisovatelů, Brno 1943. V knize se nachází dvacet šest ilustrací na třiceti sedmi stranách textu.

<sup>111</sup>Adolf Gajdoš, *Ježíškovo kvítí*, ilustrace František Doubrava, Družstvo Moravského kola spisovatelů, Brno 1943, s. 23.

<sup>112</sup>Adolf Gajdoš, *Ježíškovo kvítí*, ilustrace František Doubrava, Družstvo Moravského kola spisovatelů, Brno 1943, tiráž.

<sup>113</sup>Adolf Gajdoš, *Ježíškovo kvítí*, ilustrace František Doubrava, Družstvo Moravského kola spisovatelů, Brno 1943, obal knihy.

chlapeček - pravděpodobně Jěžíšek - na oslíku s květinami v ruce. Výjev je doplněný typografickým písmem, kterého je užito i uvnitř, v názvu kapitol. Ty jsou označeny názvy květin. Většina kreseb není signována, jen u některých se objevuje signatura „FD“, skrytá v trávě tak, aby nenarušovala harmonii ilustrace.

### **6.7 Spolupráce s nakladatelstvím Česká literární Morava (1944)**

Roku 1944 byl František Doubrava osloven dalším nakladatelstvím<sup>114</sup> s žádostí o ilustrování knihy *O pacholku Jankovi a krásné Magdalence - O zlaté meruňce*<sup>115</sup>. V této knize se nachází tři druhy ilustrací. Na začátku obou pohádek je ilustrovaná iniciála provedená černou tuší. Příběh doplňují černou tuší tvořené, celostránkové ilustrace nacházejí se vždy na sudých stranách. Na konci každého příběhu se dále objevuje malá ilustrace pod textem, opět tvořená černou tuší. Ilustrace korespondují s obsahem textu, přestože nejsou jeho přesným vyobrazením, což je v Doubravově ilustraci neobvyklé. Zde se umělec řídil spíše intuicí a citem pro ilustraci.

Následujícího roku (1945) vytvořil František Doubrava *Cyklus kolem Vánoc*<sup>116</sup>; jedná se o sbírku deseti litografií s vánoční tematikou. Tyto ilustrace se nacházejí ve sbírce

---

<sup>114</sup>S nakladatelstvím Česká literární Morava spolupracoval na knihách: Josef Koudelák, *O pacholku Jankovi a krásné Magdalence - O zlaté meruňce*, 1944 - Karel Dvořáček - František Neužil, *Od kdy se nelže na rozcestí*, 1944.

<sup>115</sup>Josef Koudelák, *O pacholku Jankovi a krásné Magdalence - O zlaté meruňce*, Česká literární Morava, Brno 1944. V knize se nachází osm ilustrací na třiceti dvou stranách.

<sup>116</sup>Cyklus je tvořen těmito litografiemi: *Přední strana obalu*, *Anděl s nadílkou*, *Čert s dětmi v košíku*, *Děti v koši*, *Mikuláš s andělem a čertem*, *Chlapec se sánkami*, *Sněhulák*, *Betlém*, *Jesličky*, *Vánoční nadílka*, *Tři králové*.

Muzea města Brna, nebyly publikovány a nepodařilo se zjistit, pro jakou publikaci byly vytvořeny. Způsob kresby a její kolorování však bezpochyby svědčí o tom, že byly zamýšleny pro pohádkovou knihu. Ilustrace jsou celostránkové a v depozitáři muzea jsou uloženy v papírovém obalu, kresleném a podepsaném Františkem Doubravou. František Doubrava na kameni vytvořil jemnou tužkovou kresbu, všechny litografie jsou barevné a více či méně zaplňují celý prostor obdélníku<sup>117</sup>. Nejvíce propracovaný je předposlední list cyklu *Vánoční nadílka*[41]<sup>118</sup>. Doubrava zde zobrazil dětský koutek ve vánočním období. Na levé straně sedí žlutý, plyšový medvídek s červenou mašlí kolem krku. Vedle něj je položen košík s jablky a perníkem. V pravé části obrazu se nachází modrý domeček se žlutou střechou, ve kterém lze vidět Ježíška, nad nímž se sklánějí dvě, jen několika málo tahy naznačené figury. Nad Betlémem se nachází anděl visící z jehličnaté větve v horní části výjevu. Atmosféru doplňuje barevné pozadí, tvořené modrou, žlutou a červenou barvou. V zápatí každé z litografií se nachází Doubravova značka „FD“ nebo „F. Doubrava“, někdy pak obě naráz.

Ilustrační činnost Františka Doubravy nabývala v průběhu Druhé světové války na intenzitě. V tomto období nastoupil na pomyslný trůn české ilustrace Jiří Trnka a jeho poetická ilustrace. Pro ilustrační činnost dětské knihy v tomto období platí následující: *„Květen 1945 se stal mezníkem, za nímž přestala být dětská kniha soukromou záležitostí nadšených a obětavých průkopníků. Obrátil se k ní celospolečenský zájem především jako k nástroji výchovy mladého pokolení.“*<sup>119</sup> Tato výchovnost platí i pro

---

<sup>117</sup>Litografie jsou tištěny na papír velikosti A3(29,7 x 42cm).

<sup>118</sup>František Doubrava, *Cyklus kolem Vánoc - Vánoční nadílka*, 1945, barevná litografie, 29, 7 x 42cm, Muzeum města Brna.

<sup>119</sup>Blanka Stehlíková, *Cesty české ilustrace v knize pro děti a mládež*, Albatros, Praha 1984., s. 25.

ilustrační tvorbu Františka Doubravy, hlavně pro období jeho spolupráce s nakladatelstvím Komenium a rovněž se Státním nakladatelstvím dětské knihy.

### **6.8 Spolupráce s nakladatelstvím Antonín Dědourek (1946)**

S Dědourkovým nakladatelstvím spolupracoval František Doubrava pouze jednou, a to na knize Ludmily Uličné-Autrátové *Sluníčko jde světem*<sup>120</sup>. K publikaci, vydané roku 1946, se v depozitáři Muzea města Brna dochovaly originální ilustrace<sup>121</sup>. Tyto se až na jednu shodují s ilustracemi ve vydaném díle. Jediný rozdíl je v ilustraci tvořící přebal knihy. V depozitáři se dochovala pouze *Skica k obálce*[42]<sup>122</sup>, naznačená tužkou a nekolorovaná. Kniha vyšla se stejnou kresbou, která je však bohatě kolorovaná[43]<sup>123</sup>, stejně jako všechny ostatní ilustrace pro tuto publikaci. Obálka byla následně doplněna obyčejným typografickým písmem, odhalujícím název knihy a její autorku. Jednotlivé výjevy jsou kresleny perem a kolorovány voskovými pastelkami. Při kolorování Doubrava nedodrží linie určující tvar předmětů a směle je pastelkou přetahuje. Tento způsob vykreslování evokuje práci malého dítěte. Ilustrace jsou většinou dvoustranné a na levé straně je ponecháno místo pro text, jako například u ilustrace *Japonec*[44]<sup>124</sup>. Objevují se zde však i

---

<sup>120</sup>Ludmila Autratová-Uličná, *Sluníčko jde světem*, Antonín Dědourek, Třebechovice pod Orebem 1946.

<sup>121</sup>Výčet ilustrací ke knize *Sluníčko jde světem: Skica k obálce, Předsádka, Frontispis a titulní strana, Strana s věnováním, Japonec, Japonské dítě s vějířem, Klobouk, Lev, Medvěd, Podmořský svět, Stádo slonů, Velbloud s nosítky (1), Velbloud s nosítky (2), Vlačťovky*. Všechny jsou kresleny perem, voskovými pastelkami na papíře o velikosti 30, 9 x 43cm.

<sup>122</sup>František Doubrava, *Sluníčko jde světem - Skica k obálce*, 1946, pero, voskové pastelky, papír, 30,9 x 43cm, Muzeum města Brna.

<sup>123</sup>L. Autratová-Uličná, *Sluníčko jde světem*, ilustrace František Doubrava, Antonín Dědourek, Třebechovice pod Orebem 1946, přední obal knihy.

<sup>124</sup>František Doubrava, *Sluníčko jde světem - Japonec*, 1946, pero, voskové pastelky, papír, 30,9 x 43cm, Muzeum města Brna.

celostránkové výjevy. Na žádné z ilustrací se neobjevuje signatura umělce.

### **6.9 Spolupráce s nakladatelstvím Komenium (1946 - 1948)**

S nakladatelstvím Komenium<sup>125</sup> začal František Doubrava spolupracovat v roce 1946. Jejich prvním společným počinem byla kniha *Kmotříček Blažej*<sup>126</sup> autora Bohumila Říhy. Ilustrace jsou kresleny tuší, černobílé a v porovnání s předešlými Doubravovými ilustracemi jsou více skicovitě. Lidé i předměty jsou zde jednoduše naznačeny pouze několika tahy štětce a občas doplněny menší černou plochou. Jediná barevná ilustrace se nachází na obalu knihy[45]<sup>127</sup>. K této barevné ilustraci František Doubrava doplňuje červeným psacím písmem jméno autora a modrým tiskacím název knihy. Linie tvořící jednotlivé výjevy se zesílila a celkové působení ilustrací je tvrdší; postrádá poetičnost, jakou bylo možné vidět například v *Cyklu kolem Vánoc* nebo v *Ježíškově kvítí*. U žádné ilustrace se zde neobjevuje Doubravova signatura, jediné signované jsou dvě kresby kolorované akvarelem, jež byly nalezeny v depozitáři Muzea města Brna[46]<sup>128</sup>. Ony kresby však nejsou součástí knihy. Pod jednou z nich se nachází Doubravova poznámka: „*Ilustrace ke knize ‚Kmotříček Blažej‘ B. Říhy*“.

---

<sup>125</sup>Spolupracovali na knihách: Bohumil Říha, *Kmotříček Blažej*, 1946 - Antonín Zhoř, *Vzpomínky na školní rok 1946-1947*, 1947 - V. V. Bianki, *Čtyřicátý medvěd a jiné povídky o zvířatech a lovcích*, 1948 - Antonín Gála, *Marta a Toník doma*, 1948 - Antonín Gála, *Toník už chodí do školy*, 1948.

<sup>126</sup>Bohumil Říha, *Kmotříček Blažej*, Komenium, Brno 1946. V knize se nachází čtyřicet tři ilustrací na sto čtyřiceti stranách textu.

<sup>127</sup>Bohumil Říha, *Kmotříček Blažej*, ilustrace František Doubrava, Komenium, Brno 1946, přední obal knihy.

<sup>128</sup>František Doubrava, *Ilustrace ke knize ‚Kmotříček Blažej‘*, 1942, akvarel, papír, 41 x 30cm, sign. vpravo dole F. Doubrava 42, Muzeum města Brna, inv. č. 63. 223.

S nakladatelstvím Komenium se Doubrava rozloučil v roce 1948 knihou *Toník už chodí do školy*<sup>129</sup> autora Antonína Gály. Linie tvořící ilustraci je opět celistvější a tenčí. Ilustrátoři nové generace již na ilustraci hledí jako na samostatné umělecké dílo žijící v knize vlastním životem. V případě Doubravy je pravidlem, že se ilustrace vždy podřizuje textu a napomáhá jeho pochopení. Skica a způsob provedení se taktéž přizpůsobují obsahu. V knihách pro nejmenší je možné pozorovat jemnější linie než v knihách pro děti školního věku. Často zde také záleželo na nakladateli a jeho požadavcích, proto je těžké sledovat a skutečně vystihnout vývoj Doubravovy ilustrace se všemi jeho v mnoha případech neznámými příčinami. U kreseb ve výše uvedené publikaci se v pravém dolním rohu nachází zkratka „FD“. Rovněž v tomto případě František Doubrava řeší také přebal knihy. Na něm vystupuje hlavní hrdina Toník s aktovkou na zádech a za doprovodu kocoura. Černobílou kresbu Doubrava koloruje modrou pastelkou, kterou vedle připisuje i jednoduché příklady. Touto pastelkou je psáno i jméno autora knihy, její název je pak připsán velkým psacím písmem nad Toníkem.

#### **6.10 Spolupráce se Státním nakladatelstvím dětské knihy (1955 - 1959)**

V rámci spolupráce se Státním nakladatelstvím dětské knihy<sup>130</sup> (SNDK) je možné pozorovat změnu odehrávající se v Doubravově ilustraci a pramenící patrně právě z požadavků nakladatele. Všechny tři tituly, na kterých Doubrava pro toto nakladatelství pracoval, jsou ilustrovány barevně a bohatě.

---

<sup>129</sup>Antonín Gála, *Toník už chodí do školy*, Komenium, Brno 1948. Nachází se zde deset ilustrací doplňujících čtyřicet osm stran textu.

<sup>130</sup>Za jejich spolupráce vznikly ilustrace ke knihám: J. V. Pleva, *Perníková chaloupka*, 1955 - J. V. Pleva, *Malý Bobeš*, 1965 - František Tenčík, *Barevná svítilna*, 1959.

První knihou byla Plevova *Perníková chaloupka*<sup>131</sup> v roce 1955. Ilustrace jsou tvořeny perokresbou, na Doubravu nezvykle tenkou a jemnou linií, doplněnou akvarelem. I přes změnu ve výrazu potvrdí Doubravovo autorství charakteristická dětská hlava, každá kresba je navíc signována zkratkou „FD“. František Doubrava tvoří opět i obal knihy - poprvé pak jeho přední[47]<sup>132</sup> i zadní[48]<sup>133</sup> část - který je signován stejným způsobem. Výjev na přebalu knihy znázorňuje nejdůležitější okamžik pohádky, kdy děti chaloupku objevily a začínají po ní šplhat. Poslední strana pak zobrazuje bábu a dědka v okně. Ilustrace přebalu odpovídají ilustracím uvnitř knihy. Jsou tvořené perokresbou a bohatě kolorované. Název autora i knihy je doplněn velkým tiskacím písmem Františkem Doubravou.

Zatímco dosud nebyla v ilustrační tvorbě autora patrná výraznější shoda s jeho volnou tvorbou (kromě shody v námětu, tj. děti), ilustrace v této knize připomíná způsob, jakým František Doubrava vytvářel krajinomalby v první polovině padesátých let. Nacházejí se zde tenké, černé linie, často doplněné výrazně žlutou barvou.

Bezesporu nejznámějším Doubravovým počinem v rámci ilustrační tvorby pak byla práce na knize *Malý Bobeš*<sup>134</sup> Josefa

V. Plevy, která vyšla s Doubravovou čtvrtou tváří v roce 1965. Pro tuto knihu Doubrava tuší nakreslil ilustrace kolorované akvarelem[49]<sup>135</sup> anebo hnědým lavírováním[50]<sup>136</sup>;

---

<sup>131</sup>J. V. Pleva, *Perníková chaloupka*, Státní nakladatelství dětské knihy, Praha 1955. V knize se nachází dvacet dva ilustrací na dvaceti pěti stranách.

<sup>132</sup>J. V. Pleva, *Perníková chaloupka*, ilustrace František Doubrava, Státní nakladatelství dětské knihy, Praha 1955, přední obal knihy.

<sup>133</sup>J. V. Pleva, *Perníková chaloupka*, ilustrace František Doubrava, Státní nakladatelství dětské knihy, Praha 1955, zadní obal knihy.

<sup>134</sup>J. V. Pleva, *Malý Bobeš*, Státní nakladatelství dětské knihy, Praha 1965. V knize se nachází padesát dva ilustrací.

<sup>135</sup>J. V. Pleva, *Malý Bobeš*, ilustrace František Doubrava, Státní nakladatelství dětské knihy, Praha 1965, s. 21.

<sup>136</sup>J. V. Pleva, *Malý Bobeš*, ilustrace František Doubrava, Státní nakladatelství dětské knihy, Praha 1965, s. 15.

ani jedna z nich není signovaná. Ilustrace jsou většinou celostránkové a objevují se jak na obale knihy, tak na předsádce. Ilustrace mají charakter skici tvořené silnými a rychlými tahy štětce, které můžou připomínat japonskou kaligrafii. Z domácího prostředí se Doubrava těmito ilustracemi blíží tvorbě Václava Špály[51]<sup>137</sup> (například pro knihu *Babička* Boženy Němcové). Od Václava Špály se však odlišuje tím, že jeho skica není tak ostrá a strohá; Doubrava zde použil pro něho typickou poetičnost a dětský úsměv. Ilustrace, jak je již pro Doubravu charakteristické, odpovídají obsahu textu. Do bloku písma však nikdy nezasahují, nejčastěji je jim vyhrazena celá jedna strana.

Po ilustrování knihy *Malý Bobeš* si jeho tvorby začala víc všimnout i odborná veřejnost. František Holešovský ve svém článku *Za ilustrátorem Malého Bobše* uvedl: „Každý, kdo poznal bohatou malířskou tvorbu Františka Doubravy, musí ocenit dva rysy jeho tvůrčí činnosti: jeho stálé hledání, ne bohaté a mnoho-směrné, spíš hledání v pevně stanovených hranicích hluboce citového důvěrného pohledu na zobrazovanou skutečnost, a dále podivuhodnou věrnost jedinému životnímu námětu.“<sup>138</sup>

Poslední prací Františka Doubravy na poli ilustrace byly kresby ke knize Jany Dubové *Měsíc na karanténě*<sup>139</sup>. Publikace vznikla ve spolupráci s Krajským nakladatelstvím v Brně. Text knihy je určen starším čtenářům, čemuž odpovídá i charakter ilustrací; ty zde dosahují vrcholu skicovitosti. Výjevy jsou velmi jednoduché, jedná se z pravidla o znázornění hlavy či nějakého jednoduchého předmětu. Obličej, stejně jako předměty, jsou zde

---

<sup>137</sup>Božena Němcová, *Babička*, ilustrace Václav Špála, Státní nakladatelství krásné literatury a umění, Praha 1961, frontispis.

<sup>138</sup>František Holešovský, *Za ilustrátorem Malého Bobše*, *Zlatý Máj*, č. 20, 1976, s. 402.

<sup>139</sup>Jana Dubová, *Měsíc na karanténě*, Krajské nakladatelství, Brno 1962.



naznačeny několika málo silnými tahy[52]<sup>140</sup> a někdy jsou tvořeny pouze negativem[53]<sup>141</sup>. Ilustrace v knize nejsou signované a v souladu se zvyklostmi Františka Doubravy opět odpovídají ilustrovanému textu.

Pozitivně Doubravovy ilustrace charakterizoval také Igor Zhoř: *„Ty práce mají vzácné vlastnosti dobrých kreseb pro děti: vlídný humor a líbeznost. Humor je vítám vždy a všude, ale líbeznost? Liší se jen třemi písmeny od líbivosti, které kdysi tak znešvařovalo dětskou knihu. František Doubrava dokazuje, že ty dva pojmy nejsou totožné. Jako nemnoho malířů má líbeznost skrytou v samotných základech své tvorby: v pružném vedení linie, v její graciosnosti a eleganci, ve fysickém typu svých postav, ve smyslu pro přírodní detail. Nikdy ho neopouští nejvyšší norma výtvarnosti, v jeho díle není sentimentality ani planého citu.“*<sup>142</sup>

---

<sup>140</sup>Jana Dubová, *Měsíc na karanténě*, ilustrace František Doubrava, Krajské nakladatelství, Brno 1962, s. 9.

<sup>141</sup>Jana Dubová, *Měsíc na karanténě*, ilustrace František Doubrava, Krajské nakladatelství, Brno 1962, s. 221.

<sup>142</sup>Igor Zhoř, *Čtvrtá tvář Malého Bobše*, *Zlatý Máj*, Ročník II, 1958, č. 7., s. 217

## **Závěr**

Cílem této práce bylo vyhledání děl Františka Doubravy ve veřejných uměleckých sbírkách nacházejících se v České Republice, jejich zdokumentování a posléze rovněž jejich zhodnocení v kontextu doby a vývoje umění v prvních šedesáti letech 20. století.

Bádáním bylo odhaleno překvapivě rozsáhlé dílo, jehož převážná část je uložena v depozitáři Muzea města Brna a Moravské galerie. Nepochybuji však, že jeho další velká část se nachází v soukromých sbírkách, což otevírá cestu dalšímu potenciálnímu bádání.

František Doubrava byl všestranným umělcem, jehož dílo zůstalo nedoceněno. Pedagog, pro něhož byla vlastní umělecká tvorba až na druhém místě za prací, se i přesto může řadit po boku významných českých umělců. Jeho tvorba v intencích intimního realismu se nevyhýbá působení moderních proudů. Buď pod vlivem okolí, nebo jen touhou po experimentování se v první polovině třicátých let nakrátko přiklonil ke kuboexpresionismu, od kterého však zanedlouho upustil. Následně byla v mnoha jeho dílech patrna výrazná obrysová linie a expresivní barevnost, přidávající Doubravovým dílům na dramatičnosti, přestože zůstávaly realistickými.

V souladu s tvrzením několika málo historiků umění (kteří se zabývali Doubravovou tvorbou) může i tato práce jednoznačně označit dítě za nejoblíbenější téma Doubravovy tvorby. V jeho malířském díle se setkáváme se znázorněním dětí a zákoutí domova od samého počátku jeho tvorby. Láska k dětem a rodině se mimo malířskou tvorbu projevila rovněž ve velkém počtu jím ilustrovaných publikací. Většinou se jednalo o pohádkové knihy pro děti ve věku základních škol.

## **Seznam pramenů**

**Archiv města Brna**, fond Z 1 - Policejní evidence obyvatel Brna 1918 - 1953.

**Archiv Masarykovy Univerzity**, fond A1 Rektorát, Osobní spisy, k.31/718, František Doubrava.

**Archiv Vysokého učení technického v Brně**, osobní fondy zaměstnanců VUT v Brně - Doubrava František, karton D8.

### **Archiv Akademie výtvarných umění v Praze:**

Archiv Akademie výtvarných umění v Praze, fond knihy, katalog všeobecné školy III, sign. K10, katalog všeobecné školy IV., sign. K11.

Archiv Akademie výtvarných umění v Praze, Fond knihy, katalog malířské školy J. Obrovského 1924 - 1947, sign. K29

### **Kronika města Litovel:**

Texty kronikářů Litovle Lubomíra Šika a Josefa Bezděčky zprostředkovány pracovníkem muzea Mgr. Robertem Najmanem.

### **Zemský archiv v Opavě, pobočka Olomouc:**

Fond Obecná škola 1885-1909 (L5-26), inv. č. 50, 61.

Fond Obecná škola chlapecká (L5-135), inv. č. 6,13,20.

Fond Opletalovo gymnázium Litovel (L5-29), inv. č. 13-20, 153.

## Seznam literatury chronologicky

### Katalogy výstav:

Dr. Jaroslav Pavelka, *Tempery, akvarely a kresby Františka Doubravy: K malířskému dílu Františka Doubravy* (kat. výst.), XVIII. Výstava Pošovy Galerie, 21. října - 9. listopadu 1943.

František Holešovský, *Kresby a kvaše Františka Doubravy* (kat. výst.), Spolek výtvarných umělců Aleš, Dům umění Brno 4. září - 3. října 1948.

Albert Kutal, *Jaroslav Král: životní dílo* (kat. výst.), Dům umění města Brna 1964.

Hana Rousová, *Český neoklasicismus dvacátých let. Část 1., malba, kresba* (kat. výst.), Praha prosinec 1985 - leden 1986.

Hana Rousová, *Český neoklasicismus dvacátých let. Část 2., Mezi klasickým řádem a selankou: malba, kresba* (kat. výst.), Praha únor - březen 1989.

### Periodika:

Gino Severini, *Du Cubisme au Classicisme (1921)*, *Život III*, 1923, č. 12, s. 22-24.

Karel Teige, *Umění přítomnosti*, *Život III*, 1923, č. 12, s. 119-142.

Gino Severini, *Komposice*, *Život IV*, 1924, č. 11, s. 65-68.

František Holešovský, *Doubravova knižní ilustrace*, *Úhor XXX*, 1942, č. 5-6, s. 81-85.

Igor Zhoř, Čtvrtá tvář Malého Bobše, *Zlatý Máj II*, 1958, č. 7, s. 215-217.

Igor Zhoř, K šedesátinám Františka Doubravy, *Host do domu*, roč. VIII, 1961, č. 8., s. 130.

František Šmejkal, Nové tendence v českém malířství první poloviny dvacátých let, *Výtvarné umění XII*, 1962, č. 6, 7., s. 250-264, 289-305.

Miroslav Lamač, Vývojové proudy dvacátých let, *Výtvarné umění XII*, 1962, č. 6, s. 241-249 .

František Holešovský, K obrazu hrdiny v ilustraci dětské knihy, in: Zborník Slovenská národná galéria, Bratislava 1975, č. 5, s. 33-38.

František Holešovský, Za ilustrátorem Malého Bobše, *Zlatý Máj XX*, 1976, s. 402-403.

Igor Zhoř, Igor Zhoř a Pedagogická fakulta MU, *Revue MU*, 2012, č. 01, s. 64-65.

#### **Odborné publikace:**

Antonín Matějček, *Ilustrace*, Jan Štencl, Praha 1931.

František Muzika, *Vojtěch Sedláček*, Melantrich, Praha 1940.

Karel Šourek, *Malířka dětských tváří Vilma Vrbová*, Umělecká beseda, Praha 1949.

Albert Kutal, *Jaroslav Král*, Nakladatelství československých výtvarných umělců, Praha 1962.

František Holešovský, *František Doubrava: Dětský svět v díle Františka Doubravy*, Kabinet umění - Kniha, Brno 1964.

Igor Zhoř, *Historie výtvarných škol v Brně*, Universita Jana Evangelisty Purkyně v Brně, Brno 1967, s. 23 - 25.

Keith Sutton, *Pablo Picasso*, Odeon, Praha 1968.

Václav Brož - Olga Slušná (edd.), *Kdo je kdo v ČSR I. (A-J)*, Československá tisková kancelář Praha, Praha 1969, s. 158.

Miroslav Houra, *Jak se dívat na grafiku*, Státní pedagogické nakladatelství, Praha 1971.

Václav Formánek, *Josef Lada*, Odeon, Praha 1981.

Blanka Stehlíková, *Cesty české ilustrace v knize pro děti a mládež*, Albatros, Praha 1984.

Jiří Hlušíčka, *České moderní malířství v Moravské galerii v Brně, 2., (1920-1950)*, Blok, Brno 1989.

František Holešovský, *Čeští ilustrátoři v současné knize pro děti a mládež*, Albatros, Praha 1989.

PhDr. Petr Pavliňák (edd.), *Slovník českých a slovenských výtvarných umělců 1950 - 1998 (II. D-G.)*, Výtvarné centrum Chagall, Ostrava 1995.

Vojtěch Lahoda, *Civilismus, primitivismus a sociální tendence v malířství dvacátých a třicátých let*, in: Vojtěch Lahoda - Rostislav Švácha, et.al., *Dějiny českého výtvarného umění, 1890/1938 (IV/2)*, Praha 1998, s. 61-100.

Vojtěch Lahoda, *Proměny realismu a kubismu v malířství dvacátých a třicátých let*, in: Vojtěch Lahoda - Rostislav Švácha, et.al., *Dějiny českého výtvarného umění, 1890/1938 (IV/2)*, Praha 1998, s. 101-145.

Pavel Halík, *Padesátá léta*, in: Polana Bragantová - Lenka Bydžovská - Antonín Dufek, et.al., *Dějiny českého umění výtvarného (V) 1939/1958*, Academia, Praha 2005, s. 279-291.

Vojtěch Lahoda, *Plíživý modernismus a socialistické umění 1948 - 1959*, in: Rostislav Švácha - Marie Platovská,

et.al., *Dějiny českého výtvarného umění (V) 1939/1958*, Academia, 2005, s. 371–386.

Tereza Petišková, *Oficiální umění padesátých let*, in: Polana Bragantová – Lenka Bydžovská – Antonín Dufek, et.al., *Dějiny českého umění výtvarného (V) 1939/1958*, Academia, Praha 2005, s. 341–369.

Eva Petrová et.al., *Skupina 42*, Akropolis: Galerie hlavního města Prahy, Praha 1998.

#### **Internetové zdroje:**

1. [http://abart-full.artarchiv.cz/osoby.php?Fvazba=osobanavystavach&IDosoby=1\\_4605](http://abart-full.artarchiv.cz/osoby.php?Fvazba=osobanavystavach&IDosoby=1_4605) (vyhledáno 22. 8. 2013)
2. [http://www.inyourpocket.com/croatia/dubrovnik/Vlaho-Bukovac-1855-1922\\_71457f](http://www.inyourpocket.com/croatia/dubrovnik/Vlaho-Bukovac-1855-1922_71457f) (vyhledáno 20. 2. 2014)
3. <http://www.vkol.cz/cs/aktivity/konference-a-odborna-setkani/13--rocnik-odborne-konference/clanek/romuald-promberger-a-jeho-podil-na-kulturnim-rozvoji-ceske-olomouce/> (vyhledáno 22. 8. 2013)
4. [http://www.fce.vutbr.cz/obecne/historie/historie\\_fast.asp](http://www.fce.vutbr.cz/obecne/historie/historie_fast.asp) (vyhledáno 1. 4. 2013)
5. [http://encyklopedie.brna.cz/home-mmb/?acc=profil\\_osobnosti&load=14375](http://encyklopedie.brna.cz/home-mmb/?acc=profil_osobnosti&load=14375) (vyhledáno 8.4. 2012)
6. [http://www.citem.cz/promus11/view.php?src=images/70G/00974\\_ProchazkaA.jpg&table=9&connfield=promus\\_id\\_a&connval=207782](http://www.citem.cz/promus11/view.php?src=images/70G/00974_ProchazkaA.jpg&table=9&connfield=promus_id_a&connval=207782) (vyhledáno 8. 3. 2014)
7. [http://www.moma.org/collection\\_images/resized/460/w500h420/CRI\\_210460.jpg](http://www.moma.org/collection_images/resized/460/w500h420/CRI_210460.jpg) (vyhledáno 10. 12. 2013)
8. <http://web2.mlp.cz/koweb/00/02/23/61/36.jpg> (vyhledáno 11. 12. 2013)

## **Summary**

The main goal of this thesis was to find and gather the artwork of František Doubrava in public art collections in the Czech Republic and sum up his artistic development. I tried to compare his artwork to work of significant Czech artists and trends in art in the first sixty years of the 20th century.

During my research I have come across surprisingly high number of Doubrava's art pieces, mainly located at art institutes in Brno - Muzeum města Brna and Moravská Galerie.

I do not doubt there are plenty of pieces of work in private possessions or private art collections, which can be the object of future research.

František Doubrava was a universal artist, whose artwork has not been fully appreciated yet. Although Doubrava was primarily pedagogue and art was more of a hobby to him, his artwork can be ranked among famous Czech artists of his time. His style was mainly realistic but he also tried to absorb influence of contemporary art movements. Perhaps the impacts of Czech significant artist or just desire to experiment have led him to try cubist-expressionism in the first half of the thirties. In many later artworks the characteristic strong contour line and expressive colouring are obvious. His artwork always remains realistic but these two aspects add a dramatic note to it.

In my thesis I claim and prove, as some art historians earlier, that the most favourite subject of František Doubrava's artworks was a child. Child-themed still lifes or home scenes could be found in every part of his career. This love manifests itself as well in his many illustrations. Mainly he illustrated storybooks for children of the age of primary school.



## Textová příloha

### Seznam knih ilustrovaných Františkem Doubravou

1. J. M. Slavičinský, *U Křúpalů*, R. Promberger, Olomouc 1927.
2. Božena Němcová, *Pohádky*, R. Promberger, Olomouc 1928.
3. Karel Jaromír Erben, *Pohádky*, R. Promberger, Olomouc 1929.
4. Vladimír Mazálek, *Mourek: veselé i trpké chvíle kočičího kluka*, R. Promberger, Olomouc 1931.
5. Vladimír Mazálek, *Mourek Tatínkem*, R. Promberger, Olomouc 1933.
6. Božena Němcová, *Kytička krásných pohádek*, R. Promberger, Olomouc 1931.
7. Božena Němcová, *Křišťálová studánka pohádek Boženy Němcové*, R. Promberger, 1931.
8. Stanislav Vrána, *Němčina pro školy obecné, Díl 1.*, Státní nakladatelství, Praha 1934.
9. Stanislav Vrána, *Němčina pro školy obecné, Díl 2.*, Státní nakladatelství, Praha 1935.
10. Olga Perovská, *Tygřík Vaska*, Vydavatelský odbor Ústředního spolku jednot učitelských, Brno 1936.
11. Petr Denk, *O bratru králíkovi, sestřičce lišce a staré želvě*, Vydavatelský odbor Ústředního spolku jednot učitelských, Brno 1938.
12. Jery Kirton, *Můj přítel Toto*, Knihovnička mladého Zlína, Zlín 1938
13. Wolf Durian, *Vojtíšek z bedny: zcela neuvěřitelný příběh podnikavého kluka*, Knihovnička mladého Zlína, Zlín 1939.
14. Bernard Edward Joseph Capes, *Historické viněty*, Atlantis, Brno 1939.
15. Petr Mattheus, *Kosa na kameni*, Knihovnička mladého Zlína, Zlín 1940.

16. Stanislav Kovanda, *Povídky z černých lesů*, Vydavatelství odbor Ústředního spolku jednot učitelství, Brno 1940.
17. Xaver Růžička, *Jano a Vlk*, Vydavatelství odbor Ústředního spolku jednot učitelství, Brno 1940.
18. Dominik Filip, *V srdci české divočiny: Poslední dny pralesa*, Vydavatelství odbor Ústředního spolku jednot učitelství, Brno 1940.
19. Joel Chandler Harris, *Pohádky strýčka Rema*, Dědictví Komenského, Praha 1940.
20. Petr Denk, *Co vypravoval starý indián*, Ústřední učitelství nakladatelství a knihkupectví, Brno 1941.
21. Xaver Růžička, *Kocour Tar*, Ústřední učitelství nakladatelství a knihkupectví, Brno 1941.
22. Jindřich Spáčil, *Světla večerní oblohy: Pohádky o všelijakých lidech*, Moravské kolo spisovatelů, Brno 1941.
23. Hans Christian Andersen, *Sněhová královna: Sedm pohádek*, Ústřední učitelství nakladatelství a knihkupectví, Brno 1942.
24. Pavel Čermák, *Podivné příhody barona Prášila*, Ústřední učitelství nakladatelství a knihkupectví, Praha - Brno 1943.
25. Adolf Gajdoš, *Ježíškovo kvítí: knížka legend*, Družstvo Moravského kola spisovatelů, Brno 1943.
26. Josef Koudelák, *O pacholku Jankovi a krásné Magdalence - O zlaté meruňce*, Česká literární Morava, Brno 1944.
27. Karel Dvořáček - František Neužil, *Od kdy se nelže na rozcestí*, Česká literární Morava, Brno 1944.
28. Adolf Gajdoš, *Zlatý den: básně*, Brněnská tiskárna, Brno 1944.
29. Ivan Sergejevič Turgeněv, *Lovcovy zápisky*, Státní nakladatelství, Praha 1945.
30. František Doubrava, *Cyklus kolem Vánoc*.

31. Bohumil Říha, *Kmotříček Blažej*, Komenium, Praha - Brno 1946.
32. Ludmila Uličná, *Sluníčko jde světem*, Antonín Dědourek, Třebechovice pod Orebem 1946.
33. Gennadij Gor, *Modré jezero*, Rovnost, Brno 1946.
34. Ivan Andrejevič Krylov, *Bajky*, Dr. Karolina Kolářová, Praha 1946.
35. Václav Renč, *Zahrajem si na chvílenku*, Družstvo Moravského kola spisovatelů, Brno 1946.
36. Antonín Zhoř, *Když byl Alois Jirásek maličký*, Ústřední učitelské nakladatelství a knihkupectví, Brno 1946.
37. Antonín Zhoř, *Vzpomínky na školní rok 1946-1947*, Komenium, Praha 1947.
38. Václav Beneš Třebízský, *Divotvorné dudy a jiné povídky*, Státní nakladatelství, Praha 1947.
39. Jaroslav B. Svrček, *Na rozloučenou a na shledání*, Rovnost, Brno 1948.
40. Simon Vestdijk, *Irské noci*, Mír, Brno 1948.
41. Vitalij Valentinovič Bianki, *Čtyřicátý medvěd a jiné povídky o zvířatech a lovcích*, Komenium, Praha - Brno, 1948.
42. Antonín Gála, *Marta a Toník doma*, Komenium, Brno 1948.
43. Antonín Gála, *Toník už chodí do školy*, Komenium, Brno 1948.
44. Josef Věromír Pleva, *Perníková chaloupka*, Státní nakladatelství dětské knihy, Praha 1955.
45. Oldřich Mikulášek, *Divoké kačeny: [báseň]*, Dům umění, Brno 1955.
46. Josef Věromír Pleva, *Malý Bobeš*, Státní nakladatelství dětské knihy, Praha 1965.
47. Věra Podhorná, *Postavičky*, Krajské nakladatelství, Brno 1957.
48. František Tenčík, *Barevná svítlna*, Státní nakladatelství dětské knihy, Praha 1959.

49. Věra Podhorná, *Korda Dabrová*, Krajské nakladatelství, Brno 1961.
50. František Tenčík, *Kam se poděly děti*, Mladé letá, Bratislava 1961.
51. Jana Dubová, *Měsíc na karanténě*, Krajské nakladatelství, Brno, 1962.

## Seznam obrazových příloh

[1] František Doubrava, *Rodina*, 1927-8, tempera, plátno, 47,5 x 39, 5cm, nesignováno, Muzeum města Brna, inv. č. 57. 679. Foto: autorka

[2] František Doubrava, *Ženci*, 1929, tempera, plátno, 100 x 111, 5 cm, sign. vlevo dole F. Doubrava XXIX, Muzeum města Brna, inv. č. 60. 022. Foto: autorka

[3] Pablo Picasso, *Sleeping Peasants*, 1919, kvaš, akvarel, tužka na papíře, 31,1 x 48, 9cm, Museum of Modern Art, inv. č. 148. 1951.

Staženo z internetu:

[http://www.moma.org/collection\\_images/resized/460/w500h420/CRI\\_210460.jpg](http://www.moma.org/collection_images/resized/460/w500h420/CRI_210460.jpg) (vyhledáno 10. 12. 2013)

[4] František Doubrava, *Žňový motiv*, 1931, tuš, papír, 63 x 48cm, sign. tuší vpravo dole Doubrava 31, Muzeum města Brna, inv. č. 59. 944. Foto: autorka

[5] František Doubrava, *Koupání*, 1933-34, olej, plátno, 54 x 67 cm, nesignováno, Muzeum města Brna, inv. č. 57. 730. Foto: autorka

[6] František Doubrava, *Studie k obrazu*, 1937, lavírovaná kresba, papír, 24 x 33, 3cm, sign. tužkou vpravo dole F. Doubrava 1937, Muzeum města Brna, inv. č. B 3288. Foto: autorka

[7] Alfred Justitz, *Tři ženské akty*, 1920, olej, plátno, 73 x 59 cm, Moravská galerie v Brně.

Staženo z internetu:

<http://web2.mlp.cz/koweb/00/02/23/61/36.jpg> (vyhledáno 11. 12. 2013)

[8] František Doubrava, *Prodavačka*, 1940, kvaš, papír, 50x 66 cm, sign. vpravo nahoře FDoubrava 1940, Moravská galerie v Brně, inv. č. SD 83. Foto: autorka

[9] František Doubrava, *Houpací koník*, 1942, tempera na lepence, 74 x 90 cm, signováno vpravo nahoře FDoubrava Brno XXXXII, Moravská galerie v Brně. inv. č. A 1784. Foto: autorka

[10] František Doubrava, *Dítě s dřevěným koníčkem a bubínkem*, 1942, lavírovaná kresba perem, papír, 23, 7 x 31, 7cm, sign. tužkou vpravo nahoře F Doubrava 1942, Muzeum města Brna, inv. č. B 3283. Foto: autorka

[11] František Doubrava, *Kolotoč s houpačkami*, 40. léta, olej, dřevo, 31 x 62, 5cm, nesignováno, Muzeum města Brna, inv. č. 63. 189. Foto: autorka

[12] Karel Souček, *Deštníky*, 1943, olej, plátno, 50 x 64,5cm. Foto z knihy: Jiří Kotalík, *Karel Souček*, Odeon 1983.

[13] František Doubrava, *Kvetoucí strom*, nedatováno, olej, plátno, lepenka, 48,8 x 64, 3cm, sign. na zadní straně lepenky F. Doubrava. Foto: autorka

[14] František Doubrava, *Altánek v Litovli*, nedatováno, akvarel, papír, 31, 8 x 43, 2cm, sign. vpravo dole F. Doubrava, Muzeum města Brna, inv. č. 61. 401. Foto: autorka

[15] František Doubrava, *V zahradě*, 1942, rudka, papír, lepenka, 35, 3 x 47, 9cm, sign. rudkou vpravo dole F.

Doubrava 42, Muzeum města Brna, inv. č. B 3286. Foto: autorka

[16] František Doubrava, *Krajina z Litovelska*, 1952, akvarelovaná kresba perem tuší, papír, lepenka, 31,5 x 45,3cm, sign. v kresbě perem F. Doubrava 52, Muzeum města Brna, inv. č. B 3708. Foto: autorka

[17] František Doubrava, *Mísa s ovocem*, kolem 1930, tempera, papír, 70 x 56, 5cm, sign. na rubu F. Doubrava, Muzeum města Brna, inv. č. 61. 408. Foto: autorka

[18] František Doubrava, *Agave*, nedatováno, perem tuší, modrá pastelka, koláž, papír, 40,7 x 28,9cm, sign. tužkou vpravo dole F. Doubrava, Muzeum města Brna, inv. č. B 6424. Foto: autorka

[19] František Doubrava, *Zátiší*, 1934, tempera, lepenka, 64, 5 x 50, 5cm, sign vpravo nahoře Doubrava 34, Moravská galerie v Brně, inv. č. A 1661. Foto: autorka

[20] František Doubrava, *Zátiší se džbánem*, 1935, uhel, papír, 24, 8 x 20, 1cm, sign. 1935, Muzeum města Brna, inv. č. B 10. 929. Foto: autorka

[21] František Doubrava, *Slunečnice*, 1934, olej, lepenka, 70x49cm, nesignováno, Muzeum města Brna, inv. č. 57.676. Foto: autorka

[22] František Doubrava, *Dětský koutek*, kolem 1938, kvaš, lepenka, 49, 5 x 62, 5cm, sign. vpravo dole F. Doubrava, Krajská galerie výtvarného umění ve Zlíně, inv. č. A 1798. Foto: autorka

[23] František Doubrava, *Zátiší s ovocem*, 30. léta, akvarel na lepence, 30 x 40 cm, sign. vpravo dole F. Doubrava, Muzeum města Brna, inv. č. 61. 387. Foto: autorka

[24] František Doubrava, *Zátiší s ovocem*, nedatováno, kvaš, pastel, papír, sololit, 16, 8 x 38, 5cm, sign. vpravo dole F. Doubrava, Muzeum města Brna, inv. č. 61. 395. Foto: autorka

[25] František Doubrava, *Meruňky*, 50. léta, kvaš, pastel, papír, sololit, 17,2 x 38, 5cm, sign. vpravo dole F. Doubrava, Muzeum města Brna, inv. č. 60. 029. Foto: autorka

[26] Antonín Procházka, *Zátiší - Ovoce a džbán*, 1907, olej, lepenka, Galerie výtvarného umění v Ostravě, inv. č. 0974. Staženo z internetu:

[http://www.citem.cz/promus11/view.php?src=images/70G/00974ProchazkaA.jpg&table=9&connfield=promus\\_id\\_a&connval=207782](http://www.citem.cz/promus11/view.php?src=images/70G/00974ProchazkaA.jpg&table=9&connfield=promus_id_a&connval=207782)

(vyhledáno 8. 3. 2014)

[27] J. M. Slavičinský, *U Křupalů*, ilustrace František Doubrava, R. Promberger, Olomouc 1927, s. 11. Foto: autorka z knihy

[28] Vladimír Mazálek, *Mourek - Veselé i trpké chvíle kočičího kluka*, ilustrace František Doubrava, R. Promberger, Olomouc 1933, přední obal knihy. Foto: autorka z knihy

[29] Vrána - Treutner, *Němčina pro školy obecné*, Díl I, ilustrace František Doubrava, Státní nakladatelství, Praha 1934, s. 5. Foto: autorka z knihy



[30] I. S. Turgeněv, *Lovcovy zápisky*, ilustrace František Doubrava, Státní nakladatelství, Praha 1945, s. 16, 17.  
Foto: autorka z knihy

[31] Olga Petrovská, *Tygrčík Vaska*, ilustrace František Doubrava, Vydavatelský odbor Ústředního spolku jednot učitelských, Brno 1938, přední obal knihy. Foto: autorka z knihy

[32] Dominik Filip, *V srdci české divočiny*, ilustrace František Doubrava, Vydavatelský odbor Ústředního spolku jednot učitelských, Brno 1940, s. 121, 122. Foto: autorka z knihy

[33] Dominik Filip, *V srdci české divočiny*, ilustrace František Doubrava, Vydavatelský odbor Ústředního spolku jednot učitelských, Brno 1940, s. 77. Foto: autorka z knihy

[34] Dominik Filip, *V srdci české divočiny*, ilustrace František Doubrava, Vydavatelský odbor Ústředního spolku jednot učitelských, Brno 1940, s. 162, 163. Foto: autorka z knihy

[35] Bernard Capes, *Historické viněty*, ilustrace František Doubrava, Atlantis, Brno 1939, s. 1. Foto: autorka z knihy

[36] Hans Holbein ml., *Portrét Jindřicha VIII.*, 1536, 28 x 19cm, olej na dřevě, Museo Thyssen-Bornemisza, Madrid.  
Foto: staženo z internetu dne 1. 5. 2014.

[37] Antonín Zhoř, *Když byl Alois Jirásek maličký*, ilustrace František Doubrava, Ústřední učitelské

nakladatelství a knihkupectví, Brno 1946, přední obal knihy. Foto: autorka z knihy

[38] Adolf Gajdoš, *Ježíškovo kvítí*, ilustrace František Doubrava, Družstvo Moravského kola spisovatelů, Brno 1943, s. 23. Foto: autorka z knihy

[39] Adolf Gajdoš, *Ježíškovo kvítí*, ilustrace František Doubrava, Družstvo Moravského kola spisovatelů, Brno 1943, frontispis a titulní strana. Foto: autorka z knihy

[40] Adolf Gajdoš, *Ježíškovo kvítí*, ilustrace František Doubrava, Družstvo Moravského kola spisovatelů, Brno 1943, přední obal knihy. Foto: autorka z knihy

František Doubrava, Cyklus kolem Vánoc - přední strana obalu, 1945, barevná litografie, 29, 7 x 42cm, Muzeum města Brna. Foto: autorka

František Doubrava, Cyklus kolem Vánoc - Anděl s nadílkou, 1945, barevná litografie, 29, 7 x 42cm, Muzeum města Brna. Foto: autorka

František Doubrava, Cyklus kolem Vánoc - Čert s dětmi v koši, 1945, barevná litografie, 29, 7 x 42cm, Muzeum města Brna. Foto: autorka

František Doubrava, Cyklus kolem Vánoc - Děti v koši, 1945, barevná litografie, 29, 7 x 42cm, Muzeum města Brna. Foto: autorka

František Doubrava, Cyklus kolem Vánoc - Mikuláš s andělem a čertem, 1945, barevná litografie, 29, 7 x 42cm, Muzeum města Brna. Foto: autorka z knihy

František Doubrava, Cyklus kolem Vánoc - Chlapec se sáňkami, 1945, barevná litografie, 29, 7 x 42cm, Muzeum města Brna. Foto: autorka

František Doubrava, Cyklus kolem Vánoc - Sněhulák, 1945, barevná litografie, 29, 7 x 42cm, Muzeum města Brna. Foto: autorka

František Doubrava, Cyklus kolem Vánoc - Betlém, 1945, barevná litografie, 29, 7 x 42cm, Muzeum města Brna. Foto: autorka

František Doubrava, Cyklus kolem Vánoc - Jesličky, 1945, barevná litografie, 29, 7 x 42cm, Muzeum města Brna. Foto: autorka z knihy

[41] František Doubrava, Cyklus kolem Vánoc - Vánoční nadílka, 1945, barevná litografie, 29, 7 x 42cm, Muzeum města Brna. Foto: autorka

František Doubrava, Cyklus kolem Vánoc - Tři králové, 1945, barevná litografie, 29, 7 x 42cm, Muzeum města Brna. Foto: autorka

[42] František Doubrava, Sluníčko jde světem - Skica k obálce, 1946, pero, voskové pastelky, papír, 30,9 x 43cm, Muzeum města Brna. Foto: autorka

[43] L. Autratová-Uličná, ilustrace František Doubrava, Antonín Dědourek, Třebechovice pod Orebem 1946, přední obal knihy. Foto: autorka z knihy

František Doubrava, Sluníčko jde světem - Předsádka, 1946, pero, voskové pastelky, papír, 30,9 x 43cm, Muzeum města Brna. Foto: autorka

František Doubrava, Sluníčko jde světem - Frontispis a titulní list, 1946, pero, vosk. pastel., papír, 30,9 x 43cm, Muzeum města Brna. Foto: autorka

František Doubrava, Sluníčko jde světem - Stránka s věnováním, 1946, pero, voskové pastelky, papír, 30,9 x 43cm, Muzeum města Brna. Foto: autorka

[44] František Doubrava, Sluníčko jde světem - Japonec, 1946, pero, voskové pastelky, papír, 30,9 x 43cm, Muzeum města Brna. Foto: autorka

František Doubrava, Sluníčko jde světem - Japonské dítě s vějířem, 1946, pero, vosk. pastel., papír, 30,9 x 43cm, Muzeum města Brna. Foto: autorka

František Doubrava, Sluníčko jde světem - Klobouk, 1946, pero, voskové pastelky, papír, 30,9 x 43cm, Muzeum města Brna. Foto: autorka

František Doubrava, Sluníčko jde světem - Lev, 1946, pero, voskové pastelky, papír, 30,9 x 43cm, Muzeum města Brna. Foto: autorka

František Doubrava, Sluníčko jde světem - Medvěd, 1946, pero, voskové pastelky, papír, 30,9 x 43cm, Muzeum města Brna. Foto: autorka

František Doubrava, *Sluníčko jde světem - Podmořský svět*, 1946, pero, voskové pastelky, papír, 30,9 x 43cm, Muzeum města Brna. Foto: autorka

František Doubrava, *Sluníčko jde světem - Stádo slonů*, 1946, pero, voskové pastelky, papír, 30,9 x 43cm, Muzeum města Brna. Foto: autorka

František Doubrava, *Sluníčko jde světem - Velbloud s nosítky (1)*, 1946, pero, voskové pastelky, papír, 30,9 x 43cm, Muzeum města Brna. Foto: autorka

František Doubrava, *Sluníčko jde světem - Velbloud s nosítky (2)*, 1946, pero, voskové pastelky, papír, 30,9 x 43cm, Muzeum města Brna. Foto: autorka

František Doubrava, *Sluníčko jde světem - Vlaštovky*, 1946, pero, voskové pastelky, papír, 30,9 x 43cm, Muzeum města Brna. Foto: autorka

[45] Bohumil Říha, *Kmotříček Blažej*, ilustrace František Doubrava, Komenium, Brno 1946, přední obal knihy. Foto: autorka z knihy

[46] František Doubrava, *Ilustrace ke knize Kmotříček Blažej*, 1942, akvarel, papír, 41 x 30cm, sign. vpravo dole F. Doubrava 42, Muzeum města Brna, inv. č. 63. 223. Foto: autorka

[47] J. V. Pleva, *Perníková chaloupka*, ilustrace František Doubrava, Státní nakladatelství dětské knihy, Praha 1955, přední obal knihy. Foto: autorka z knihy

[48] J. V. Pleva, *Perníková chaloupka*, ilustrace František Doubrava, Státní nakladatelství dětské knihy, Praha 1955, zadní obal knihy. Foto: autorka z knihy

[49] J. V. Pleva, *Malý Bobeš*, ilustrace František Doubrava, Státní nakladatelství dětské knihy, Praha 1965, s. 21. Foto: autorka z knihy

[50] J. V. Pleva, *Malý Bobeš*, ilustrace František Doubrava, Státní nakladatelství dětské knihy, Praha 1965, s. 15. Foto: autorka z knihy

[51] Božena Němcová, *Babička*, ilustrace Václav Špála, Státní nakladatelství krásné literatury a umění, Praha 1961, frontispis. Foto: autorka z knihy

[52] Jana Dubová, *Měsíc na karanténě*, ilustrace František Doubrava, Krajské nakladatelství, Brno 1962, s. 9. Foto: autorka z knihy

[53] Jana Dubová, *Měsíc na karanténě*, ilustrace František Doubrava, Krajské nakladatelství, Brno 1962, s. 221. Foto: autorka z knihy

## Obrazové přílohy



[1] František Doubrava, *Rodina*, 1927-8.



[2] František Doubrava, *Ženci*, 1929.



[3] Pablo Picasso, *Sleeping Peasants*, 1919.

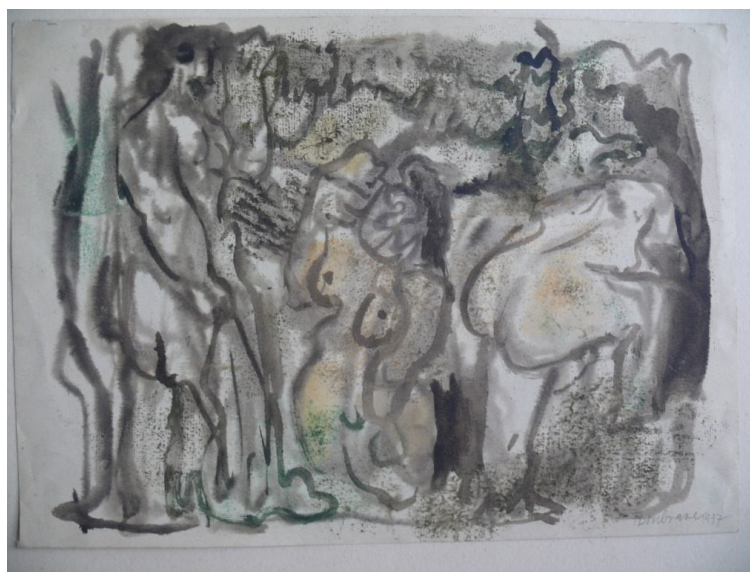


[4] František Doubrava, *Žňový motiv*, 1931.

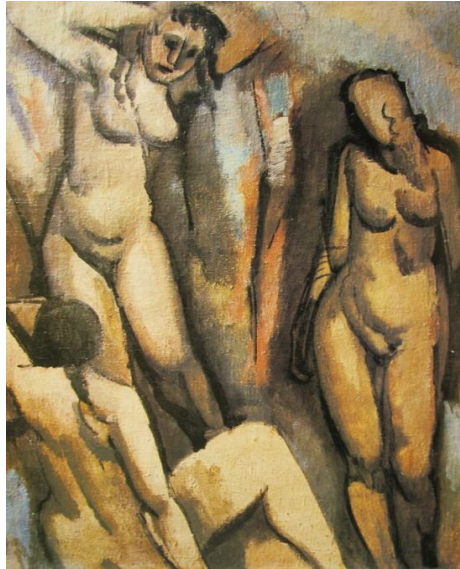




[5] František Doubrava, *Koupání*, 1933-34.



[6] František Doubrava, *Studie k obrazu*, 1937.



[7] Alfred Justitz, *Tři ženské akty*, 1920.



[8] František Doubrava, *Prodavačka*, 1940.



[9] František Doubrava, *Houpací koník*, 1942.



[10] František Doubrava, *Dítě s dřevěným koníčkem a bubínkem*, 1942.



[11] František Doubrava, *Kolotoč s houpačkami*, 40. léta.



[12] Karel Souček, *Deštníky*, 1943.



[13] František Doubrava, *Kvetoucí strom*.



[14] František Doubrava, *Altánek v Litovli*, nedatováno.



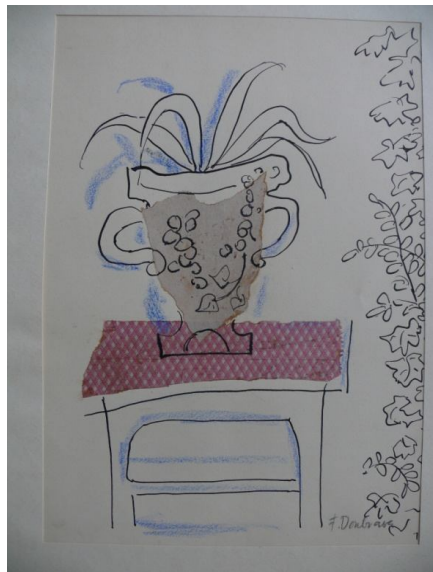
[15] František Doubrava, *V zahradě*, 1942.



[16] František Doubrava, *Krajina z Litovelska*, 1952.



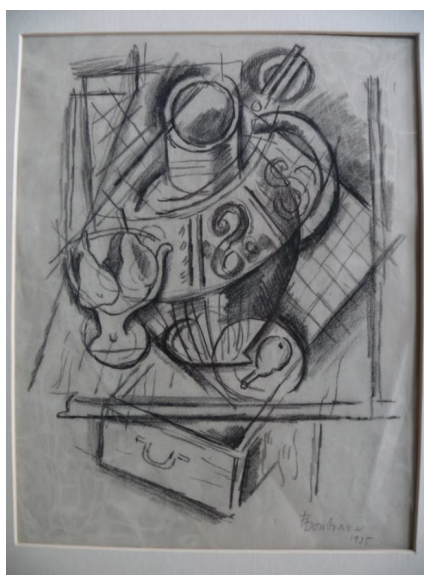
[17] František Doubrava, *Mísa s ovocem*.



[18] František Doubrava, *Agave, nedatováno*.



[19] František Doubrava, *Zátiší*, 1934.

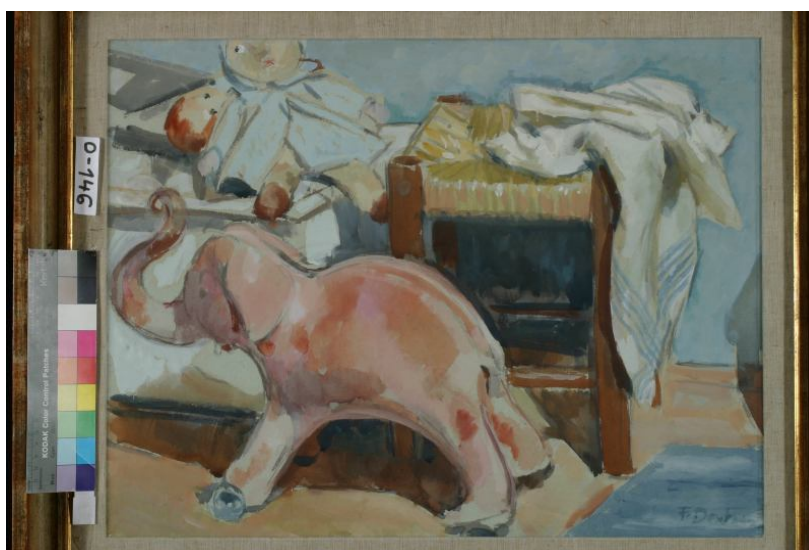


[20] František Doubrava, *Zátiší se džbánem*, 1935.





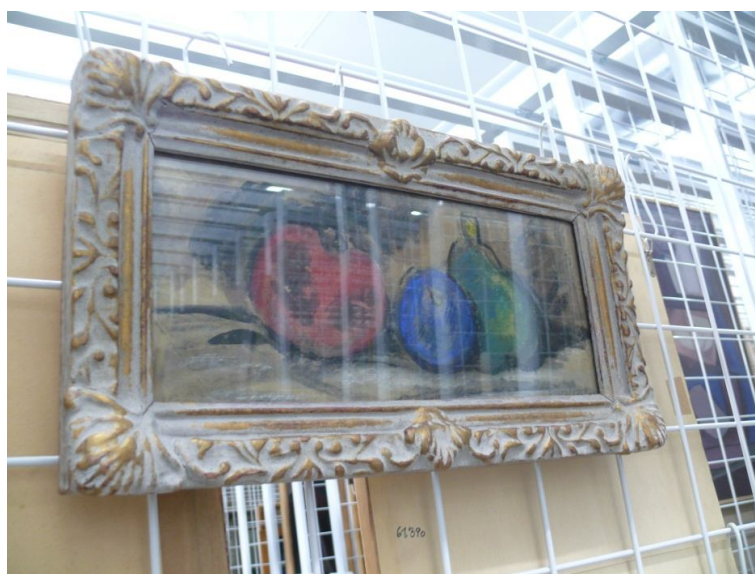
[21] František Doubrava, *Slunečnice*, 1934.



[22] František Doubrava, *Dětský koutek*, kolem 1938.



[23] František Doubrava, *Zátiší s ovocem*, 30. léta.



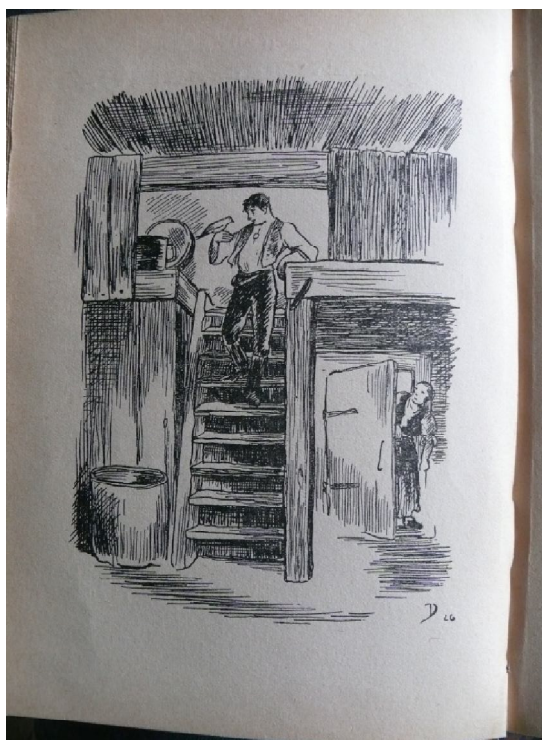
[24] František Doubrava, *Zátiší s ovocem*, nedatováno.



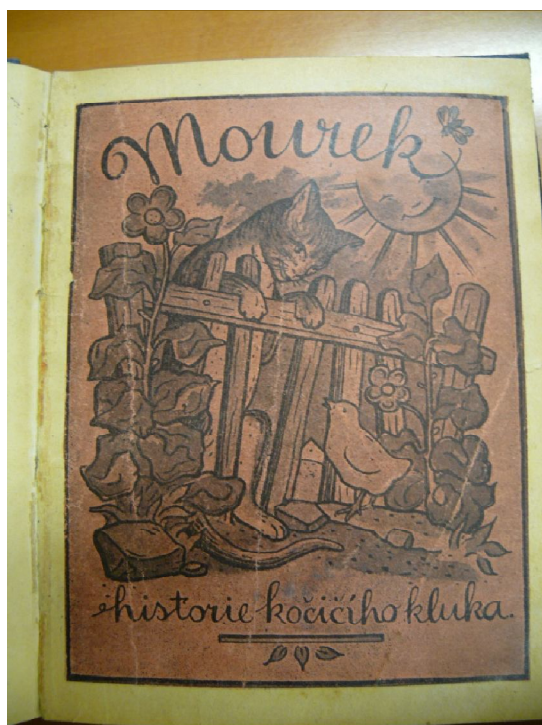
[25] František Doubrava, *Meruňky*, 50. léta.



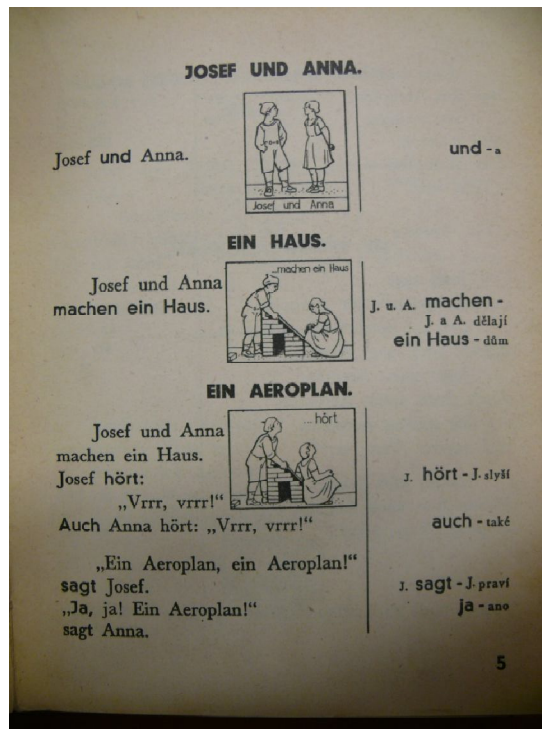
[26] Antonín Procházka, *Ovoce a džbán*, 1907.



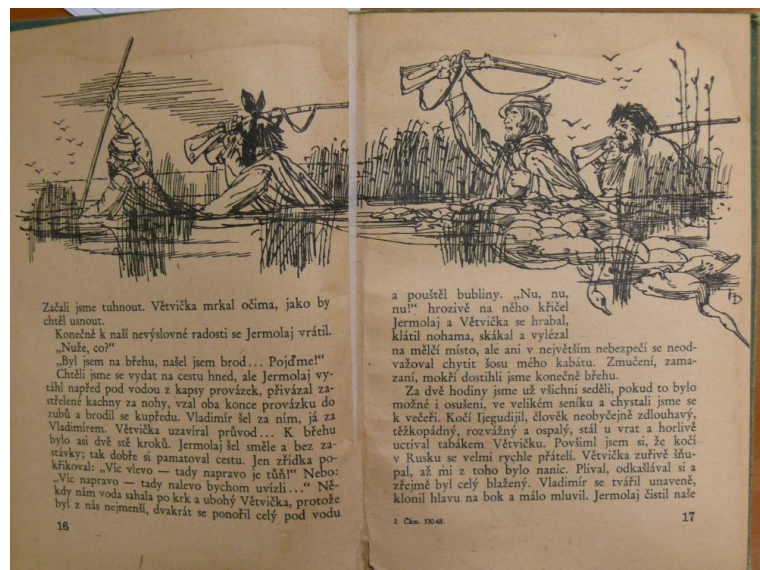
[27] J. M. Slavičinský, *U Křupalů*, ilustrace František Doubrava.



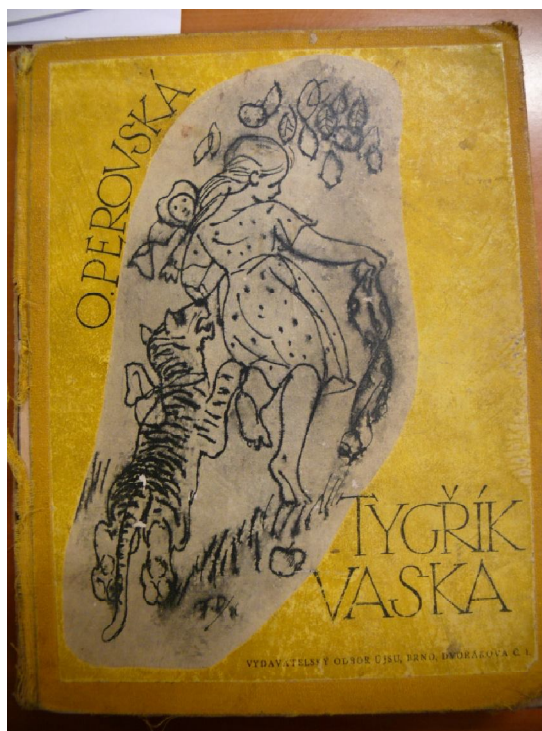
[28] Vladimír Mazálek, *Mourek - Veselé i trpké chvíle kočičího kluka*, ilustrace František Doubrava.



[29] Vrána - Treutner, *Němčina pro školy obecné, Díl I*,  
ilustrace František Doubrava



[30] I. S. Turgeněv, *Lovcovy zápisky*, ilustrace František Doubrava.



[31] Olga Petrovská, *Tygrík Vaska*, ilustrace František Doubrava.



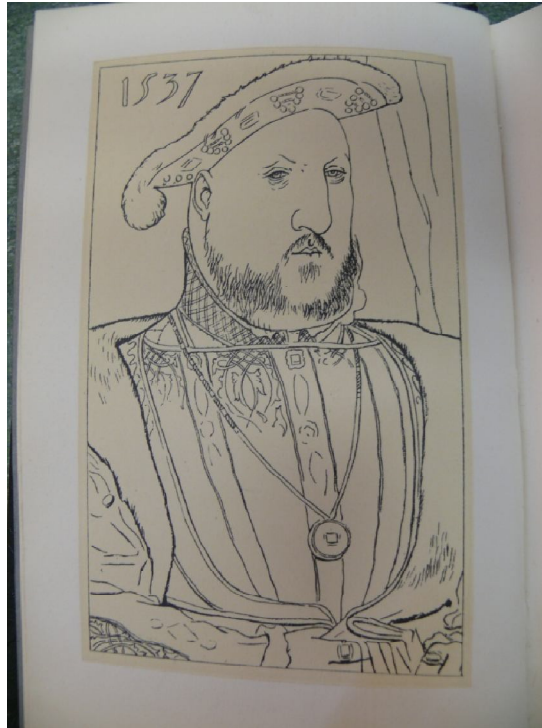
[32] Dominik Filip, *V srdci české divočiny*, ilustrace František Doubrava.



[33] Dominik Filip, *V srdci české divočiny*, ilustrace František Doubrava.



[34] Dominik Filip, *V srdci české divočiny*, ilustrace František Doubrava.

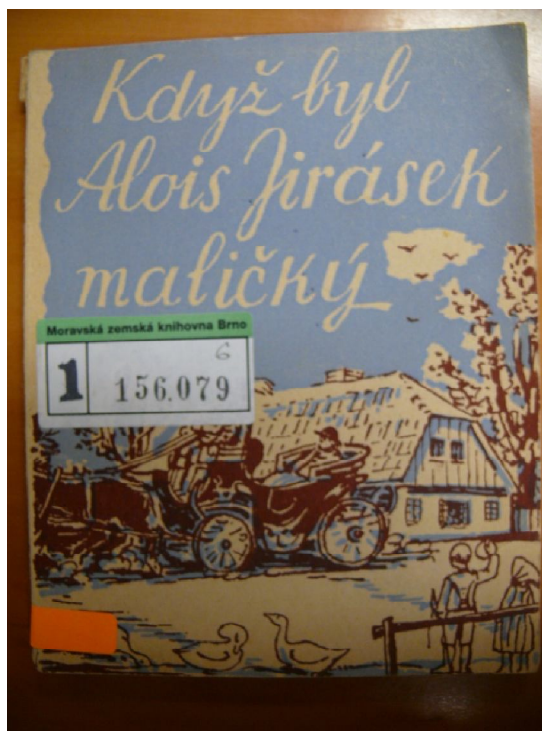


[35] Bernard Capes, *Historické viněty*, ilustrace František Doubrava.

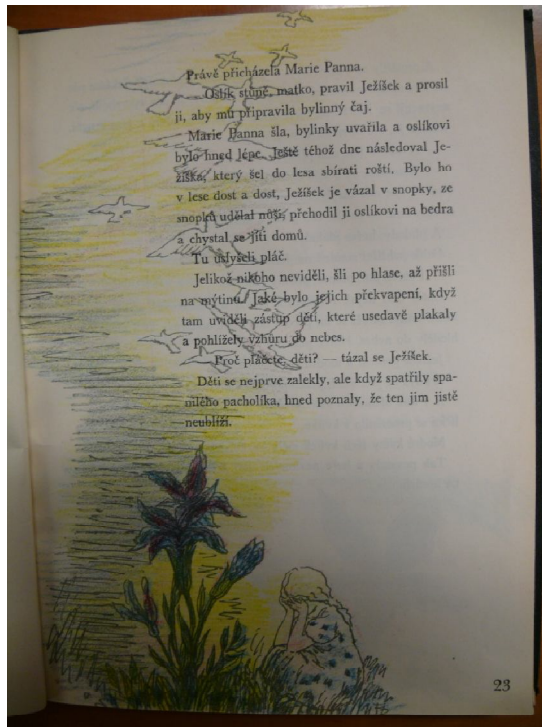


[36] Hans Holbein ml., *Portrét Jindřicha VIII*, 1536.





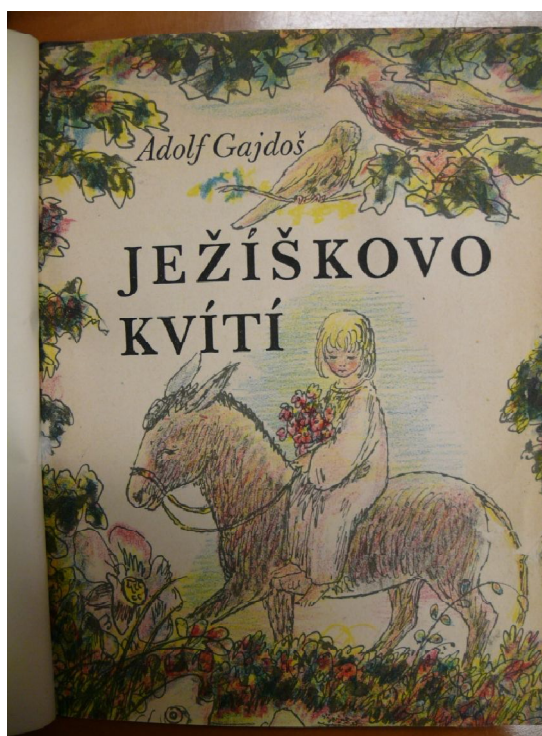
[37] Antonín Zhoř, *Když byl Alois Jirásek maličký*, ilustrace František Doubrava.



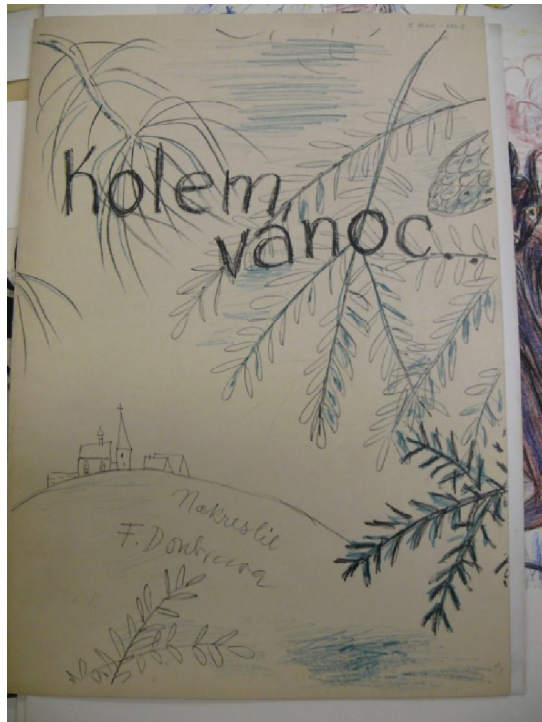
[38] Adolf Gajdoš, *Ježíškovo kvítí*, ilustrace František Doubrava.



[39] Adolf Gajdoš, *Ježíškovo kvítí*, ilustrace František Doubrava



[40] Adolf Gajdoš, *Ježíškovo kvítí*, ilustroval František Doubrava.



František Doubrava, Cyklus kolem Vánoc - přední strana obalu, 1945



František Doubrava, Cyklus kolem Vánoc - Anděl s nadílkou, 1945.



František Doubrava, Cyklus kolem Vánoc - Čert s dětmi v koši, 1945.



František Doubrava, Cyklus kolem Vánoc - Děti v koši, 1945, barevná litografie.



František Doubrava, Cyklus kolem Vánoc - Mikuláš s andělem a čertem, 1945.



František Doubrava, Cyklus kolem Vánoc - Chlapec se sáňkami, 1945



František Doubrava, Cyklus kolem Vánoc - Sněhulák, 1945.



František Doubrava, Cyklus kolem Vánoc - Betlém, 1945.



František Doubrava, Cyklus kolem Vánoc - Jesličky, 1945.



[41] František Doubrava, Cyklus kolem Vánoc - Vánoční nadílka, 1945.



František Doubrava, Cyklus kolem Vánoc - Tři králové, 1945.



[42] František Doubrava, Sluníčko jde světem - Skica k obálce, 1946.

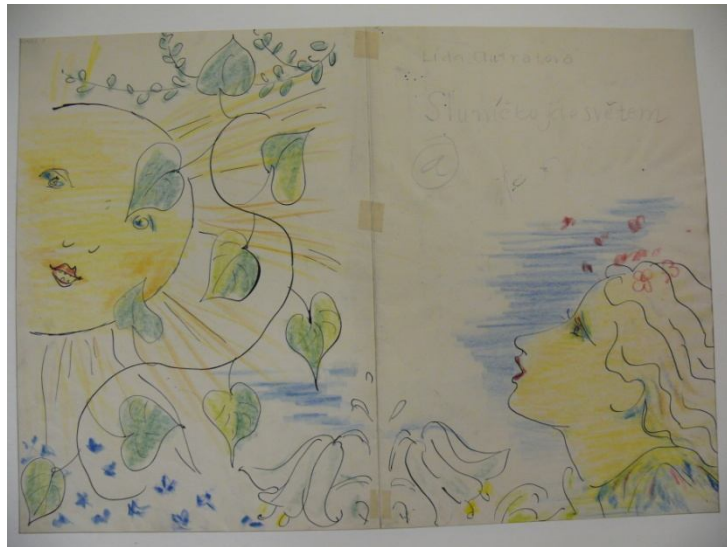




[43] L. Aušratová-Uličná, ilustrace František Doubrava.



František Doubrava, Sluníčko jde světem - Předsádka, 1946.



František Doubrava, Sluníčko jde světem - Frontispis a titulní list, 1946.



František Doubrava, Sluníčko jde světem - Stránka s věnováním, 1946.



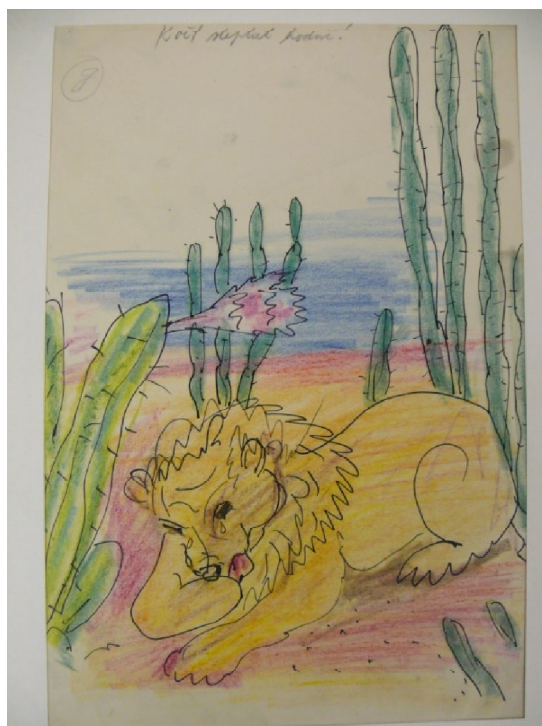
[44] František Doubrava, Sluníčko jde světem - Japonec, 1946.



František Doubrava, Sluníčko jde světem - Japonské dítě s vějířem, 1946.



František Doubrava, Sluníčko jde světem - Klobouk, 1946.



František Doubrava, Sluníčko jde světem - Lev, 1946..



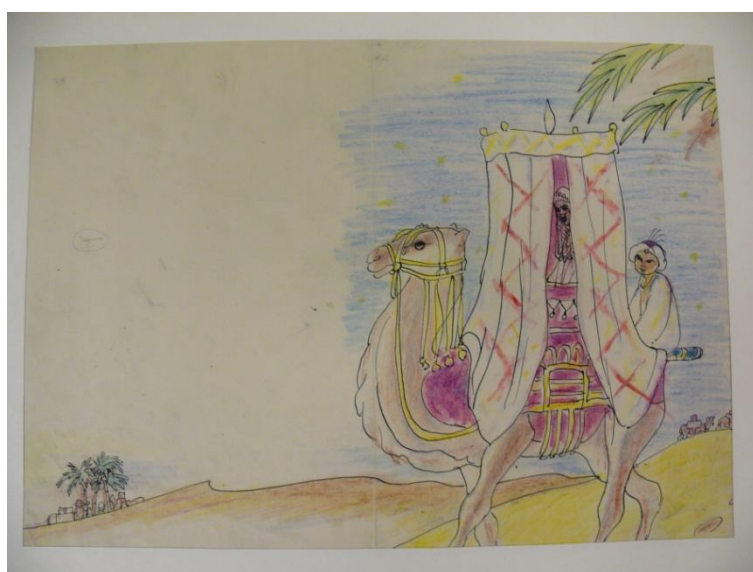
František Doubrava, Sluníčko jde světem - Medvěd, 1946.



František Doubrava, Sluníčko jde světem - Podmořský svět, 1946.



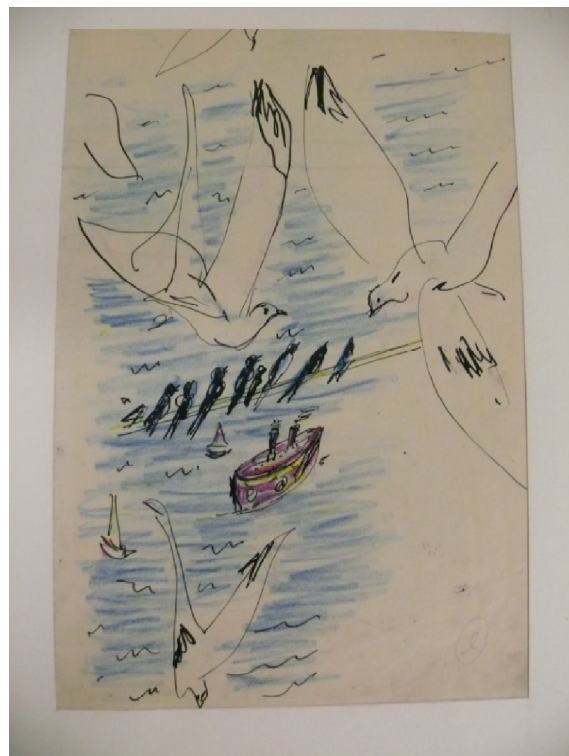
František Doubrava, Sluníčko jde světem - Stádo slonů, 1946.



František Doubrava, Sluníčko jde světem - Velbloud s nosítky (1), 1946.



František Doubrava, Sluníčko jde světem - Velbloud s nosítky (2), 1946.



František Doubrava, Sluníčko jde světem - Vlaštovky, 1946

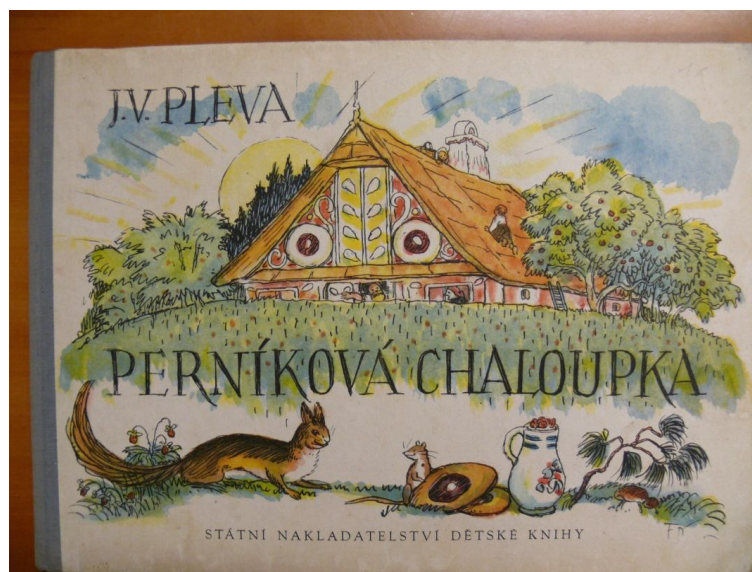


[45] Bohumil Říha, *Kmotříček Blažej*, ilustroval František Doubrava.

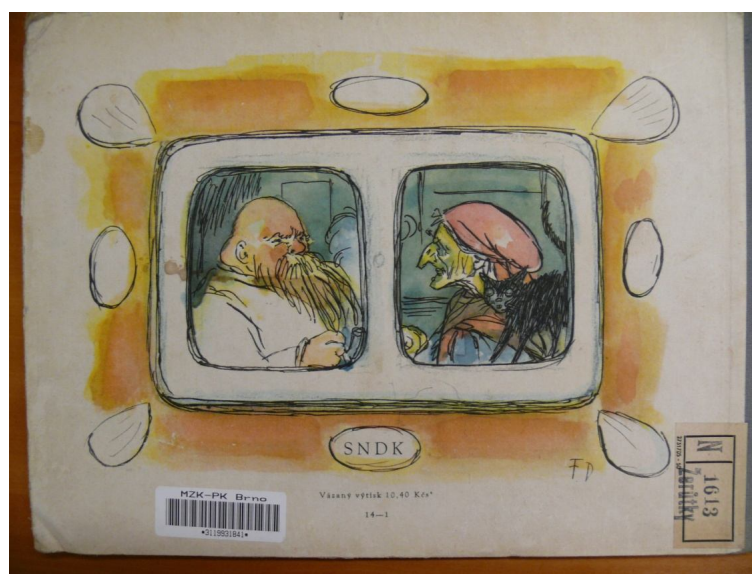


[46] František Doubrava, *Ilustrace ke knize Kmotříček Blažej*, 1942.





[47] J. V. Pleva, *Perníková chaloupka*, ilustrace František Doubrava.



[48] J. V. Pleva, *Perníková chaloupka*, ilustrace František Doubrava.



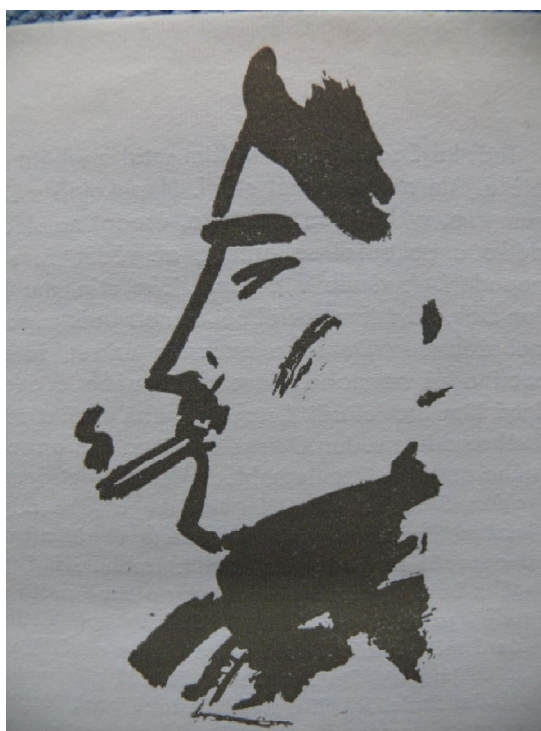
[49] J. V. Pleva, Malý Bobeš, ilustrace František Doubrava.



[50] J. V. Pleva, Malý Bobeš, ilustrace František Doubrava.



[51] Božena Němcová, *Babička*, ilustrace Václav Špála.



[52] Jana Dubová, *Měsíc na karanténě*, ilustrace František Doubrava.



[53] Jana Dubová, *Měsíc na karanténě*, ilustrace František Doubrava.

## Anotace

Jméno a příjmení	Lenka Faltysová
Katedra	Katedra dějin umění
Vedoucí práce	Doc. PaedDr. Alena Kavčáková, Dr.
Rok obhajoby	2014
Název práce	Život a dílo Františka Doubravy (1901 - 1975)
Název v angličtině	Life and art of František Doubrava (1901 - 1975)
Anotace práce	Cílem práce bylo seznámení se s životem a tvorbou brněnského umělce Františka Doubravy. V jednotlivých kapitolách jsou rozebírány: Figurální tvorba, Krajinomalba, Zátiší a Ilustrační činnost umělce.
Klíčová slova	František Doubrava - malíř - ilustrátor - figurální tvorba - krajina - zátiší - Ilustrační tvorba - Brno - 20. století
Anotace v angličtině	Main goal of this thesis was to get to know a life and an artwork of František Doubrava, the artist from Brno. Particular chapters analyse: figurative art, landscape, still life and illustration of artist.
Klíčová slova V angličtině	František Doubrava - painter - illustrator - figurative art - landscape - still life - illustration - Brno - 20th century
Přílohy vázané V práci	Obrazová příloha tvořená fotodokumentací jednotlivých děl autora
Rozsah práce	109
Jazyk práce	Český